

СОДЕРЖАНИЕ РАБОТЫ

РАЗДЕЛ 1. Отчет по определению категорий населенных пунктов Краснодарского края

РАЗДЕЛ 2. Отчет по определению объектов каждой категории.

Книга 2.1. Текстовая часть. Паспорта объектов первой категории муниципальных образований.

Книга 2.2. Паспорта объектов второй категории муниципальных образований.

Книга 2.3. Паспорта объектов третьей категории муниципальных образований.

Книга 2.4. Паспорта объектов четвертой категории муниципальных образований. Исходные материалы.

РАЗДЕЛ 3. Отчет по установлению морфологического состава ТКО.

Книга 3.1. Текстовая часть.

Книга 3.2. Расчетные таблицы определения морфологического состав твердых коммунальных отходов и крупногабаритных отходов. Первая категория муниципальных образований.

Книга 3.3. Расчетные таблицы определения морфологического состав твердых коммунальных отходов и крупногабаритных отходов. Вторая категория муниципальных образований.

Книга 3.4. Расчетные таблицы определения морфологического состав твердых коммунальных отходов и крупногабаритных отходов. Третья и четвертая категории муниципальных образований.

Книга 3.5. Расчетные таблицы определения морфологического состав твердых коммунальных отходов и крупногабаритных отходов. Объекты социально-культурного назначения.

РАЗДЕЛ 4. Отчет по проведению натурных исследований (замеров) за периоды.

Книга 4.1. Текстовая часть.

ПОДРАЗДЕЛ 4.1. Отчет по проведению натурных исследований (замеров) за весенний период.

Книга 4.1.1. **Первая** категория муниципальных образований. Рабочие ведомости определения нормативов накопления отходов. Объекты жилищного фонда.

Книга 4.1.2. **Первая** категория муниципальных образований. Рабочие ведомости определения нормативов накопления отходов. Административные здания, учреждения, конторы. Предприятия торговли.

Книга 4.1.3. **Первая** категория муниципальных образований. Рабочие ведомости определения нормативов накопления отходов. Предприятия транспортной инфраструктуры. Дошкольные и учебные заведения.

Книга 4.1.4. **Первая** категория муниципальных образований. Рабочие ведомости определения нормативов накопления отходов. Культурно-развлекательные, спортивные учреждения. Предприятия общественного

питания. Предприятия службы быта. Прочие предприятия.

Книга 4.1.5. **Вторая** категория муниципальных образований. Рабочие ведомости определения нормативов накопления отходов. Объекты многоквартирного фонда.

Книга 4.1.6. **Вторая** категория муниципальных образований. Рабочие ведомости определения нормативов накопления отходов. Объекты индивидуального фонда.

Книга 4.1.7. **Вторая** категория муниципальных образований. Рабочие ведомости определения нормативов накопления отходов. Административные здания, учреждения, конторы.

Книга 4.1.8. **Вторая** категория муниципальных образований. Рабочие ведомости определения нормативов накопления отходов. Предприятия торговли.

Книга 4.1.9. **Вторая** категория муниципальных образований. Рабочие ведомости определения нормативов накопления отходов. Предприятия транспортной инфраструктуры. Дошкольные и учебные заведения.

Книга 4.1.10. **Вторая** категория муниципальных образований. Рабочие ведомости определения нормативов накопления отходов. Культурно-развлекательные, спортивные учреждения. Предприятия общественного питания.

Книга 4.1.11. **Вторая** категория муниципальных образований. Рабочие ведомости определения нормативов накопления отходов. Предприятия службы быта. Прочие предприятия.

Книга 4.1.12. **Третья** категория муниципальных образований. Рабочие ведомости определения нормативов накопления отходов. Объекты многоквартирного фонда.

Книга 4.1.13. **Третья** категория муниципальных образований. Рабочие ведомости определения нормативов накопления отходов. Объекты индивидуального фонда.

Книга 4.1.14. **Третья** категория муниципальных образований. Рабочие ведомости определения нормативов накопления отходов. Административные здания, учреждения, конторы.

Книга 4.1.15. **Третья** категория муниципальных образований. Рабочие ведомости определения нормативов накопления отходов. Предприятия торговли.

Книга 4.1.16. **Третья** категория муниципальных образований. Рабочие ведомости определения нормативов накопления отходов. Предприятия транспортной инфраструктуры. Дошкольные и учебные заведения.

Книга 4.1.17. **Третья** категория муниципальных образований. Рабочие ведомости определения нормативов накопления отходов. Культурно-развлекательные, спортивные учреждения. Предприятия общественного питания.

Книга 4.1.18. **Третья** категория муниципальных образований. Рабочие ведомости определения нормативов накопления отходов. Предприятия службы быта. Прочие предприятия.

Книга 4.1.19. **Четвертая** категория муниципальных образований. Рабочие ведомости определения нормативов накопления отходов. Объекты жилищного фонда.

Книга 4.1.20. **Четвертая** категория муниципальных образований. Рабочие ведомости определения нормативов накопления отходов. Административные здания, учреждения, конторы. Предприятия торговли.

Книга 4.1.21. **Четвертая** категория муниципальных образований. Рабочие ведомости определения нормативов накопления отходов. Предприятия транспортной инфраструктуры. Дошкольные и учебные заведения.

Книга 4.1.22. **Четвертая** категория муниципальных образований. Рабочие ведомости определения нормативов накопления отходов. Культурно-развлекательные, спортивные учреждения. Предприятия общественного питания. Предприятия службы быта. Прочие предприятия.

ПОДРАЗДЕЛ 4.2. Отчет по проведению натурных исследований (замеров) за летний период.

Книга 4.2.1. **Первая** категория муниципальных образований. Рабочие ведомости определения нормативов накопления отходов. Объекты жилищного фонда.

Книга 4.2.2. **Первая** категория муниципальных образований. Рабочие ведомости определения нормативов накопления отходов. Административные здания, учреждения, конторы. Предприятия торговли

Книга 4.2.3. **Первая** категория муниципальных образований.

Рабочие ведомости определения нормативов накопления отходов. Предприятия транспортной инфраструктуры. Дошкольные и учебные заведения.

Книга 4.2.4. **Первая** категория муниципальных образований. Рабочие ведомости определения нормативов накопления отходов. Культурно-развлекательные, спортивные учреждения. Предприятия общественного питания. Предприятия службы быта. Прочие предприятия.

Книга 4.2.5. **Вторая** категория муниципальных образований. Рабочие ведомости определения нормативов накопления отходов. Объекты многоквартирного фонда.

Книга 4.2.6. **Вторая** категория муниципальных образований. Рабочие ведомости определения нормативов накопления отходов. Объекты индивидуального фонда.

Книга 4.2.7. **Вторая** категория муниципальных образований. Рабочие ведомости определения нормативов накопления отходов. Административные здания, учреждения, конторы.

Книга 4.2.8. **Вторая** категория муниципальных образований. Рабочие

ведомости определения нормативов накопления отходов. Предприятия торговли.

Книга 4.2.9. **Вторая** категория муниципальных образований. Рабочие ведомости определения нормативов накопления отходов. Предприятия транспортной инфраструктуры. Дошкольные и учебные заведения.

Книга 4.2.10. **Вторая** категория муниципальных образований. Рабочие ведомости определения нормативов накопления отходов. Культурно-развлекательные, спортивные учреждения. Предприятия общественного питания.

Книга 4.2.11. **Вторая** категория муниципальных образований. Рабочие ведомости определения нормативов накопления отходов. Предприятия службы быта. Прочие предприятия.

Книга 4.2.12. **Третья** категория муниципальных образований. Рабочие ведомости определения нормативов накопления отходов. Объекты многоквартирного фонда.

Книга 4.2.13. **Третья** категория муниципальных образований. Рабочие ведомости определения нормативов накопления отходов. Объекты индивидуального фонда.

Книга 4.2.14. **Третья** категория муниципальных образований. Рабочие ведомости определения нормативов накопления отходов. Административные здания, учреждения, конторы.

Книга 4.2.15. **Третья** категория муниципальных образований. Рабочие ведомости определения нормативов накопления отходов. Предприятия торговли.

Книга 4.2.16. **Третья** категория муниципальных образований. Рабочие ведомости определения нормативов накопления отходов. Предприятия транспортной инфраструктуры. Дошкольные и учебные заведения.

Книга 4.2.17. **Третья** категория муниципальных образований. Рабочие ведомости определения нормативов накопления отходов. Культурно-развлекательные, спортивные учреждения. Предприятия общественного питания.

Книга 4.2.18. **Третья** категория муниципальных образований. Рабочие ведомости определения нормативов накопления отходов. Предприятия службы быта. Прочие предприятия.

Книга 4.2.19. **Четвертая** категория муниципальных образований. Рабочие ведомости определения нормативов накопления отходов. Объекты жилищного фонда.

Книга 4.2.20. **Четвертая** категория муниципальных образований. Рабочие ведомости определения нормативов накопления отходов. Административные здания, учреждения, конторы. Предприятия торговли.

Книга 4.2.21. **Четвертая** категория муниципальных образований. Рабочие ведомости определения нормативов накопления отходов. Предприятия

транспортной инфраструктуры. Дошкольные и учебные заведения.

Книга 4.2.22. **Четвертая** категория муниципальных образований. Рабочие ведомости определения нормативов накопления отходов. Культурно-развлекательные, спортивные учреждения. Предприятия общественного питания. Предприятия службы быта. Прочие предприятия.

ПОДРАЗДЕЛ 4.3. Отчет по проведению натурных исследований (замеров) за осенний период.

Книга 4.3.1. **Первая** категория муниципальных образований. Рабочие ведомости определения нормативов накопления отходов. Объекты жилищного фонда.

Книга 4.3.2. **Первая** категория муниципальных образований. Рабочие ведомости определения нормативов накопления отходов. Административные здания, учреждения, конторы. Предприятия торговли

Книга 4.3.3. **Первая** категория муниципальных образований. Рабочие ведомости определения нормативов накопления отходов. Предприятия транспортной инфраструктуры. Дошкольные и учебные заведения.

Книга 4.3.4. **Первая** категория муниципальных образований. Рабочие ведомости определения нормативов накопления отходов. Культурно-развлекательные, спортивные учреждения. Предприятия общественного питания. Предприятия службы быта. Прочие предприятия.

Книга 4.3.5. **Вторая** категория муниципальных образований. Рабочие ведомости определения нормативов накопления отходов. Административные здания, учреждения, конторы.

Книга 4.3.6. **Вторая** категория муниципальных образований. Рабочие ведомости определения нормативов накопления отходов. Объекты многоквартирного фонда.

Книга 4.3.7. **Вторая** категория муниципальных образований. Рабочие ведомости определения нормативов накопления отходов. Объекты индивидуального фонда.

Книга 4.3.8. **Вторая** категория муниципальных образований. Рабочие ведомости определения нормативов накопления отходов. Предприятия торговли.

Книга 4.3.9. **Вторая** категория муниципальных образований. Рабочие ведомости определения нормативов накопления отходов. Предприятия транспортной инфраструктуры. Дошкольные и учебные заведения.

Книга 4.3.10. **Вторая** категория муниципальных образований. Рабочие ведомости определения нормативов накопления отходов. Культурно-развлекательные, спортивные учреждения. Предприятия общественного питания.

Книга 4.3.11. **Вторая** категория муниципальных образований. Рабочие ведомости определения нормативов накопления отходов. Предприятия службы быта. Прочие предприятия.

Книга 4.3.12. **Третья** категория муниципальных образований. Рабочие ведомости определения нормативов накопления отходов. Объекты многоквартирного фонда.

Книга 4.3.13. **Третья** категория муниципальных образований. Рабочие ведомости определения нормативов накопления отходов. Объекты индивидуального фонда.

Книга 4.3.14. **Третья** категория муниципальных образований. Рабочие ведомости определения нормативов накопления отходов. Административные здания, учреждения, конторы.

Книга 4.3.15. **Третья** категория муниципальных образований. Рабочие ведомости определения нормативов накопления отходов. Предприятия торговли.

Книга 4.3.16. **Третья** категория муниципальных образований. Рабочие ведомости определения нормативов накопления отходов. Предприятия транспортной инфраструктуры. Дошкольные и учебные заведения.

Книга 4.3.17. **Третья** категория муниципальных образований. Рабочие ведомости определения нормативов накопления отходов. Культурно-развлекательные, спортивные учреждения. Предприятия общественного питания.

Книга 4.3.18. **Третья** категория муниципальных образований. Рабочие ведомости определения нормативов накопления отходов. Предприятия службы быта. Прочие предприятия.

Книга 4.3.19. **Четвертая** категория муниципальных образований. Рабочие ведомости определения нормативов накопления отходов. Объекты жилищного фонда.

Книга 4.3.20. **Четвертая** категория муниципальных образований. Рабочие ведомости определения нормативов накопления отходов. Административные здания, учреждения, конторы. Предприятия торговли.

Книга 4.3.21. **Четвертая** категория муниципальных образований. Рабочие ведомости определения нормативов накопления отходов. Предприятия транспортной инфраструктуры. Дошкольные и учебные заведения.

Книга 4.3.22. **Четвертая** категория муниципальных образований. Рабочие ведомости определения нормативов накопления отходов. Культурно-развлекательные, спортивные учреждения. Предприятия общественного питания. Предприятия службы быта. Прочие предприятия.

ПОДРАЗДЕЛ 4.4. Отчет по проведению натурных исследований (замеров) за зимний период

Книга 4.4.1. **Первая** категория муниципальных образований. Рабочие ведомости определения нормативов накопления отходов. Объекты жилищного фонда.

Книга 4.4.2. **Первая** категория муниципальных образований. Рабочие ведомости определения нормативов накопления отходов.

Административные здания, учреждения, конторы. Предприятия торговли
Книга 4.4.3. **Первая** категория муниципальных образований. Рабочие ведомости определения нормативов накопления отходов. Предприятия транспортной инфраструктуры. Дошкольные и учебные заведения.

Книга 4.4.4. **Первая** категория муниципальных образований. Рабочие ведомости определения нормативов накопления отходов. Культурно-развлекательные, спортивные учреждения. Предприятия общественного питания. Предприятия службы быта. Прочие предприятия.

Книга 4.4.5. **Вторая** категория муниципальных образований. Рабочие ведомости определения нормативов накопления отходов. Административные здания, учреждения, конторы.

Книга 4.4.6. **Вторая** категория муниципальных образований. Рабочие ведомости определения нормативов накопления отходов. Объекты многоквартирного фонда.

Книга 4.4.7. **Вторая** категория муниципальных образований. Рабочие ведомости определения нормативов накопления отходов. Объекты индивидуального фонда.

Книга 4.4.8. **Вторая** категория муниципальных образований. Рабочие ведомости определения нормативов накопления отходов. Предприятия торговли.

Книга 4.4.9. **Вторая** категория муниципальных образований. Рабочие ведомости определения нормативов накопления отходов. Предприятия транспортной инфраструктуры. Дошкольные и учебные заведения.

Книга 4.4.10. **Вторая** категория муниципальных образований. Рабочие ведомости определения нормативов накопления отходов. Культурно-развлекательные, спортивные учреждения. Предприятия общественного питания.

Книга 4.4.11. **Вторая** категория муниципальных образований. Рабочие ведомости определения нормативов накопления отходов. Предприятия службы быта. Прочие предприятия.

Книга 4.4.12. **Третья** категория муниципальных образований. Рабочие ведомости определения нормативов накопления отходов. Объекты многоквартирного фонда.

Книга 4.4.13. **Третья** категория муниципальных образований. Рабочие ведомости определения нормативов накопления отходов. Объекты индивидуального фонда.

Книга 4.4.14. **Третья** категория муниципальных образований. Рабочие ведомости определения нормативов накопления отходов. Административные здания, учреждения, конторы.

Книга 4.4.15. **Третья** категория муниципальных образований. Рабочие ведомости определения нормативов накопления отходов. Предприятия торговли.

Книга 4.4.16. **Третья** категория муниципальных образований. Рабочие ведомости определения нормативов накопления отходов. Предприятия транспортной инфраструктуры. Дошкольные и учебные заведения.

Книга 4.4.17. **Третья** категория муниципальных образований. Рабочие ведомости определения нормативов накопления отходов. Культурно-развлекательные, спортивные учреждения. Предприятия общественного питания.

Книга 4.4.18. **Третья** категория муниципальных образований. Рабочие ведомости определения нормативов накопления отходов. Предприятия службы быта. Прочие предприятия.

Книга 4.4.19. **Четвертая** категория муниципальных образований. Рабочие ведомости определения нормативов накопления отходов. Объекты жилищного фонда.

Книга 4.4.20. **Четвертая** категория муниципальных образований. Рабочие ведомости определения нормативов накопления отходов. Административные здания, учреждения, конторы. Предприятия торговли.

Книга 4.4.21. **Четвертая** категория муниципальных образований. Рабочие ведомости определения нормативов накопления отходов. Предприятия транспортной инфраструктуры. Дошкольные и учебные заведения.

Книга 4.4.22. **Четвертая** категория муниципальных образований. Рабочие ведомости определения нормативов накопления отходов. Культурно-развлекательные, спортивные учреждения. Предприятия общественного питания. Предприятия службы быта. Прочие предприятия.

РАЗДЕЛ 5.Итоговый отчет. Отчет по установлению насыпной плотности ТКО. Отчет по обработке полученных данных для расчета нормативов ТКО. Отчет по определению среднесуточного норматива накопления ТКО за период измерений. Отчет по определению среднемесячного норматива накопления ТКО. Отчет по определению норматива накопления ТКО за период измерений.

СОДЕРЖАНИЕ КНИГИ 4.1.

1. Общие сведения о разделении муниципальных образований по категориям.....	10
2. Первая категория муниципальных образований ГО «Город Краснодар».....	19
3. Вторая категория муниципальных образований.....	30
3.1. ГО «Город-курорт Сочи».....	30
3.2. ГО «Город-курорт Геленджик».....	37
3.3. Ейское городское поселение Ейского района.....	44
3.4. Темрюкское городское поселение Темрюкского района.....	51
3.5. Небугское сельское поселение Туапсинского района.....	58
4. Третья категория муниципальных образований.....	62
4.1. Славянское городское поселение Славянского района.....	62
4.2. Апшеронское городское поселение Апшеронского района.....	69
4.3. Абинское городское поселение Абинского района.....	74
4.4. Крымское городское поселение Крымского района.....	79
4.5. Динское городское поселение Динского района.....	85
5. Четвертая категория муниципальных образований.....	95
5.1. Брюховецкое сельское поселение Брюховецкого района.....	95
5.2. Старонижестеблиевское сельское поселение Красноармейского района.....	102
5.3. Бриньковское сельское поселение Приморско-ахтарского района.....	109
5.4. Новотаманское сельское поселение Темрюкского района.....	114
5.5. Вельяминовское сельское поселение Туапсинского района.....	118
6. Выводы по работе.....	125
Приложение 1.....	

1. Общие сведения о разделении муниципальных образований по категориям

Правила определения нормативов накопления твердых коммунальных отходов (далее ТКО) устанавливаются Постановлением Правительства РФ от 04.04.2016г. №269 и «Методическими рекомендациями, касающимися вопросов определения нормативов накопления твердых коммунальных отходов», утвержденными приказом Минстроя РФ от 28.07.2016 № 524/пр.

Для проведения натурных замеров нормативов накопления твердых коммунальных отходов (далее – ТКО) для жилых зданий и объектов общественного назначения сотрудниками ООО «Центр создания систем обращения с отходами» были выбраны следующие муниципальные образования, в которых:

Исследования согласно требованиям Технического задания производились в следующих муниципальных образованиях где:

-преобладающей отраслью является сельское хозяйство: Славянское ГП Славянского района, Брюховецкое СП Брюховецкого района, СП Бриньковское Приморско-Ахтарского района; Динское СП Динского района; Старонижестеблиевское СП Красноармейского района, Новотаманское СП Темрюкского района;

-преобладающими отраслями являются химическая, обрабатывающая, добывающая и прочие виды промышленности: ГО «Город Краснодар», Крымское ГП Крымского района, Абинское ГП Абинского района, Динское СП Динского района, Брюховецкое СП Брюховецкого района, Славянское ГП Славянского района;

- большая площадь территории районов занята особо охраняемыми природными территориями, рекреационными и лесными зонами: ГО «Город-курорт Сочи», Апшеронское ГП Апшеронского района; СП Вельяминовское Туапсинского района, ГО «Город-курорт Геленджик», Небугское СП Туапсинского района;

- преобладающая часть территории является санаторно-курортной или

курортной зоной: ГО «Город-курорт Геленджик», ГО «Город-курорт Сочи», Ейское ГП Ейского района, Небугское СП Туапсинского района, Темрюкское ГП Темрюкского района.

Результаты замеров по каждому объекту заносятся в специальный бланк в соответствии с «Методическими рекомендациями, касающимися вопросов определения нормативов накопления твердых коммунальных отходов», утвержденными приказом Минстроя РФ от 28.07.2016 № 524/пр. (Таблица № 4 Приложения № 1 к Техническому заданию). Масса отходов определена путем взвешивания каждого заполненного контейнера при помощи средств измерения массы, отвечающего требованиям законодательства Российской Федерации об обеспечении единства измерений (далее - средства измерения), и последующего вычитания массы пустого контейнера.

Согласно правил определения нормативов накопления твердых коммунальных отходов, утвержденными постановлением Правительства Российской Федерации от 4 апреля 2016 года № 269 «Об определении нормативов накопления твердых коммунальных отходов»

Среднесуточный норматив за сезон, выраженный в количественных показателях массы на одну расчетную единицу в сутки ($G_{c.o}$), для i -го объекта j -й категории определяется по формуле:

$$G_{c.o} = \frac{G_o}{n \times 7},$$

где:

G_o - масса отходов i -го объекта j -й категории, накопленных за период проведения замеров отходов, кг;

n - количество расчетных единиц i -го объекта j -й категории;

7 - продолжительность проведения замеров отходов, суток.

Среднесуточный норматив за сезон, выраженный в количественных показателях массы на одну расчетную единицу в сутки ($G_{c.k}$), для объектов j -й категории определяется по формуле:

$$G_{c.k} = \frac{\sum_{i=1}^m G_{c.o}}{m},$$

где:

$G_{c.o}$ - среднесуточный норматив за сезон, выраженный в количественных показателях массы на одну расчетную единицу в сутки, для i -го объекта j -й категории, кг/сут;

m - количество объектов j -й категории, на которых проводились замеры отходов.

Среднесуточный норматив за сезон, выраженный в количественных показателях объема на одну расчетную единицу в сутки ($V_{c.o}$), для i -го объекта j -й категории определяется по формуле:

$$V_{c.o} = \frac{V_o}{n \times 7},$$

где:

V_o - объем отходов i -го объекта j -й категории, накопленных за период проведения замеров отходов, куб.м;

n - количество расчетных единиц i -го объекта j -й категории;

7 - продолжительность проведения замеров отходов, суток.

Среднесуточный норматив за сезон, выраженный в количественных показателях объема на одну расчетную единицу в сутки ($V_{c.k}$), для объектов j -й категории определяется по формуле:

$$V_{c.k} = \frac{\sum_{i=1}^m V_{c.o}}{m},$$

где:

$V_{c.o}$ - среднесуточный норматив за сезон, выраженный в количественных показателях объема на одну расчетную единицу в сутки, для i -го объекта j -й категории, куб.м/сут;

m - количество объектов j -й категории, на которых проводились замеры отходов.

Среднесезонный суточный норматив, выраженный в количественных показателях массы на одну расчетную единицу в сутки (G_{Δ}), определяется по формуле:

$$G_{\Delta} = \frac{G_{с.к.}^3 + G_{с.к.}^в + G_{с.к.}^л + G_{с.к.}^о}{4},$$

где:

$G_{с.к.}$ - среднесуточный норматив за сезон, выраженный в количественных показателях массы на одну расчетную единицу в сутки, для объектов j-й категории;

з, в, л, о - индексы, обозначающие сезоны года (зима, весна, лето, осень);

4 - количество сезонов.

Среднесезонный суточный норматив, выраженный в количественных показателях объема на одну расчетную единицу в сутки (V_{Δ}), определяется по формуле:

$$V_{\Delta} = \frac{V_{с.к.}^3 + V_{с.к.}^в + V_{с.к.}^л + V_{с.к.}^о}{4},$$

где:

$V_{с.к.}$ - среднесуточный норматив за сезон, выраженный в количественных показателях объема на одну расчетную единицу в сутки, для объектов j-й категории;

з, в, л, о - индексы, обозначающие сезоны года (зима, весна, лето, осень);

4 - количество сезонов.

Годовой норматив, выраженный в количественных показателях массы на одну расчетную единицу в год (G_{Γ}), определяется по формуле:

$$G_{\Gamma} = G_{\text{дельта}} \times 365,$$

где 365 - количество суток в году.

Годовой норматив, выраженный в количественных показателях объема на одну расчетную единицу в год (V_{Γ}), определяется по формуле:

$$V_{\Gamma} = V_{\text{дельта}} \times 365.$$

Среднемесячный норматив, выраженный в количественных показателях массы на одну расчетную единицу в месяц (G_M), определяется по формуле:

$$G_M = \frac{G_r}{12},$$

где 12 - количество месяцев в году.

Среднемесячный норматив, выраженный в количественных показателях объема на одну расчетную единицу в месяц (V_M), определяется по формуле:

$$V_M = \frac{V_r}{12}.$$

Согласно пункту 7 правил определения нормативов накопления твердых коммунальных отходов, утвержденными постановлением Правительства Российской Федерации от 4 апреля 2016 года № 269 «Об определении нормативов накопления твердых коммунальных отходов» в целях определения нормативов накопления ТКО проводятся замеры и выбираются участки поселений и городских округов, на территории которых проживают:

- а) не менее 2 процентов общей численности населения поселения или городского округа - в отношении поселений или городских округов с численностью населения до 300 тыс. человек;
- б) не менее 1 процента общей численности населения поселения или городского округа - в отношении поселений или городских округов с численностью населения 300-500 тыс. человек;
- в) не менее 0,5 процента общей численности населения поселения или городского округа - в отношении поселений или городских округов с численностью населения свыше 500 тыс. человек.

Согласно многолетним исследованиям образование и морфологический состав твердых коммунальных отходов от населения и предприятий социально-культурной сферы существенно зависит от уровня урбанизации и благосостояния населения, проживающего в населенном пункте. Исходя из уровня потребления и

местоположения населенные пункты Краснодарского края разделены на следующие категории:

- 1) ГО «Город Краснодар» - областной центр;**
- 2) городские округа и населенные пункты Азово-Черноморского побережья;**
- 3) городские округа и поселения с населением от 30 тыс. до 250 тыс. человек;**
- 4) прочие населенные пункты.**

Градации населенных мест по определению нормативов накопления и морфологического состава ТКО представлена в табл.1.

Перечень категорий объектов для которых производились определения нормативов накопления твердых коммунальных отходов представлен в табл.2.

Табл.1.

Градация населенных мест по определению нормативов накопления и
морфологического состава ТКО

Областной центр	Городские округа и поселения Азова-Черноморского побережья	Городские округа и городские поселения с численностью населения от 30 тыс. до 250 тыс. человек	Прочие населенные пункты
ГО «Город Краснодар» - категория «б»	ГО «Город-курорт Геленджик» - «г»	Крымское ГП Крымского района - «б»	Брюховецкое СП Брюховецкого района – «б»
	ГО «Город-курорт Сочи» - «г»	Апшеронское ГП Апшеронского района –«в» и «а» Абинское ГП Абинского района– «а» и «б»	Старонижестеблиевское СП Красноармейского района –«а» Бриньковское СП Приморско-Ахтарского района – «а»
	Ейское ГП Ейского района– категория «г» Небугское СП, Туапсинского района – «г» Темрюкское ГП Темрюкского района- – «в» и «г»	Славянское ГП Славянского района «а» и «б» Динское СП Динского района – «б»	Новотаманское СП Темрюкского района– «а» СП Вельяминовское (с. Красное), Туапсинского района – «в»

Категории согласно п.1. Техническому заданию

- а) преобладающей отраслью является сельское хозяйство;
- б) преобладающими отраслями являются химическая, обрабатывающая, добывающая и прочие виды промышленности;
- в) большая площадь территории районов занята особо охраняемыми природными территориями, рекреационными и лесными зонами
- г) преобладающая часть территории является санаторно-курортной или курортной зоной.

**Перечень категорий объектов для которых производились определения
нормативов накопления твердых коммунальных отходов**

Табл.2.

№ п/п	Наименование объектов	Расчетная единица
1	2	3
1.Административные здания, учреждения, конторы:		
1.1.	Научно-исследовательские, проектные институты и конструкторские бюро	Количество сотрудников и кв. метров общей площади
1.2.	Банки, финансовые учреждения	Количество сотрудников и кв. метров общей площади
1.3.	Отделения связи	Количество сотрудников и кв. метров общей площади
1.4.	Административные, офисные учреждения	Количество сотрудников и кв. метров общей площади
2. Предприятия торговли:		
2.1.	Продовольственный магазин	Количество кв. метров общей площади
2.2.	Промтоварный магазин	Количество кв. метров общей площади
2.3.	Павильон	Количество кв. метров общей площади
2.4.	Лоток	Количество торговых мест
2.5.	Палатка, киоск	Количество кв. метров общей площади
2.6.	Торговля с машин	Количество торговых мест
2.7.	Супермаркет (универмаг)	Количество кв. метров общей площади
2.8.	Торговый центр	Количество кв. метров общей площади
2.9.	Рынки продовольственные	Количество кв. метров общей площади
2.10.	Рынки промтоварные	Количество кв. метров общей площади
2.11.	Рынки универсальные	Количество кв. метров общей площади
3.Предприятия транспортной инфраструктуры:		
3.1.	Автомастерские, шиномонтажная мастерская, станция технического обслуживания	Количество машино-мест
3.2.	Автозаправочные станции	Количество Машино-мест
3.3.	Автостоянки и парковки	Количество Машино-мест
3.4.	Гаражи, парковки закрытого типа	Количество Машино-мест
3.5.	Автомойка	Количество Машино-мест
3.6.	Железнодорожные и автовокзалы, аэропорты, речные порты	На 1 пассажира
4.Дошкольные и учебные заведения:		
4.1.	Дошкольное образовательное учреждение	Количество детей
4.2.	Общеобразовательное учреждение	Количество учащихся
4.3.	Учреждение начального и среднего профессионального образования, высшего профессионального и послевузовского образования или иное учреждение, осуществляющее образовательный процесс	Количество учащихся
4.4.	Детские дома, интернаты	Количество мест
5.Культурно-развлекательные, спортивные учреждения:		
5.1.	Клубы, кинотеатры, концертные залы,	Количество мест

	театры, цирки	
5.2.	Библиотеки, выставочные залы, музеи	Количество кв. метров общей площади
5.3.	Дворцы спорта, стадионы	Количество мест
5.4.	Спортивные клубы, центры, комплексы	Кв. метры общей площади
5.5.	Зоопарк, ботанический сад	Количество кв. метров общей площади
5.6.	Пансионаты, дома отдыха, туристические базы	Количество мест
5.7.	Пляжи	На 1 кв. метр площади
5.8.	Казино, бильярдные и пр.	На 1 кв. метр площади
6.Предприятия общественного питания:		
6.1	Кафе, рестораны	Количество мест
6.2	Кафетерии, закусочные, бары, предприятия быстрого обслуживания населения, пиццерии	На кв. метр
7.Предприятия службы быта:		
7.1.	Ремонт и пошив одежды, обуви	Количество кв. метров общей площади
7.2.	Химчистки и прачечные	Количество кв. метров общей площади
7.3.	Парикмахерские, косметические салоны, салоны красоты	Количество мест
7.4.	Гостиницы и общежития гостиничного типа	Количество мест
7.5.	Бани, сауны	Количество мест
7.6.	Прочие предприятия бытового обслуживания (мастерские, сервис-центры и другие)	На кв. Метр
8.Прочие предприятия		
8.1.	Кладбища	Количество мест
8.2.	Садоводческие кооперативы, садово-огородные товарищества	На 1 участок
9. Домовладения		
9.1.	Многоквартирные дома	Количество проживающих и кв. метров площади
9.2.	Индивидуальные жилые дома	Количество проживающих и кв. метров площади

2. Первая категория муниципальных образований

ГО «Город Краснодар»

Жилой фонд

Натурные исследования по определению нормативов накопления твердых коммунальных отходов (далее – ТКО) на объектах жилого фонда в городе Краснодаре производились:

- весенние замеры: с 22 по 28 мая 2018 года;
- летние замеры с 02 по 08 августа 2018 года;
- осенние замеры с 15 по 21 октября 2018 года;
- зимние замеры с 01 по 07 декабря 2018 года.

Были исследованы контейнерные площадки, обслуживающие многоквартирный и индивидуальный жилой фонд.

Всего было обследовано 6 контейнерных площадок, обслуживающих многоквартирный жилой фонд, 5 домов с мусоропроводами; 9 контейнерных площадок обслуживающих индивидуальный жилой фонд. Общий охват обследования составил 6329 человека (свыше 0,63 % от общей численности населения на 2018 год)¹, что удовлетворяет требованиям в 0,5 % для городов с населением более 500 тыс. человек, установленных п.7 подпункт в) «Правил определения нормативов накопления твердых коммунальных отходов», утвержденных Постановлением Правительства РФ № 269 от 04.04.2016 (с измен. от 27.02.2017 г.).

Следует отметить, что, как правило, одна контейнерная площадка обслуживает не один жилой дом, а несколько, что нашло своё отражение в заполнение форм: таблица 2(Паспорт дома), таблиц 8 и 9 Технического задания.

Взвешивание проводилось на поверенных весах ВНТ 3010; КВ-500-1; ВСК-500А /Свидетельство о поверке весов Приложение 1 к данной книге/.

¹ В 22 сентября 2018 года в ГО «Город Краснодар» официально признан городом-миллионником
<https://www.kommersant.ru/doc/3751693>

Многоквартирный жилой сектор

Были обследованы следующие контейнерные площадки и дома с мусоропроводами:

- 1.Г. Краснодар, ул. Орджоникидзе, 23, 25;
- 2.Г. Краснодар, ул. 70 лет Октября, ½;
- 3.Г. Краснодар, пр-т Чекистов, 34;
- 4.Г. Краснодар, пр-т Чекистов, 28;
- 5.Г. Краснодар, пр-т Чекистов, 4;
- 6.Г. Краснодар, пр-т Чекистов, 8/4;
- 7.Г. Краснодар, Рождественская набережная, 7;
- 8.г. Краснодар, пр-т Чекистов, 8/3;
- 9.г. Краснодар, Рождественская набережная, 29;
- 10.Г Краснодар, Рождественская набережная, 2;
- 11.г. Краснодар, ул. Александра Покрышкина, 18, 20, 22.

Паспорта домовладений представлены в Книге 2.1. Текстовая часть. Паспорта объектов первой категории муниципальных образований. Ведомости первичных записей определения массы и объема отходов в контейнерах представлены в Книге 4.1.1. (весенние замеры); Книге 4.2.1 (летние замеры); Книге 4.3.1. (осенние замеры); Книге 4.4.1. (зимние замеры). Ниже приводится фотофиксация проведения работ.



Рис.1. Проведение работ по взвешиванию в доме с мусоропроводом, по адресу, г. Краснодар, ул. Чекистов,28



Рис.2. Проведение работ по взвешиванию в доме с мусоропроводом, по адресу, г. Краснодар, ул. Чекистов, 34



Рис.3. Проведение работ по взвешиванию компонентов КГО на контейнерной площадке по адресу: г. Краснодар, ул.Чекистов,8-3



Рис.4. Проведение работ по взвешиванию наполненного контейнера ТКО на контейнерной площадке по адресу: г. Краснодар, ул.Чекистов,8-4

Индивидуальный жилой фонд

Были обследованы следующие контейнерные площадки:

- 1.Г. Краснодар, ул. Власова, 253;
- 2.Г. Краснодар, ул. Власова, 227/1;
- 3.Г. Краснодар, ул. Власова, 185;
- 4.Г. Краснодар, ул. Власова, 119;
- 5.Г. Краснодар, ул. Власова, 68;
- 6.Г. Краснодар, ул. Власова, 57;
- 7.Г. Краснодар, ул. Власова, 43;
- 8.Г. Краснодар, ул. Власова, 21;
- 9.Г. Краснодар, ул. Киевская, 26-28.

Паспорта домовладений представлены в Книге 2.1. Текстовая часть. Паспорта объектов первой категории муниципальных образований. Ведомости первичных записей определения массы и объема отходов в контейнерах представлены в Книге 4.1.1. (весенние замеры); Книге 4.2.1 (летние замеры); Книге 4.3.1. (осенние замеры); Книге 4.4.1. (зимние замеры). Ниже приводится фотофиксация проведения работ.



Рис.5. Проведение работ по взвешиванию наполненного контейнера ТКО на контейнерной площадке по адресу: г. Краснодар, ул.Власова,57



Рис.6. Проведение работ по взвешиванию наполненного контейнера ТКО на контейнерной площадке по адресу: г. Краснодар, ул.Власова, 253



Рис.7. Проведение работ по взвешиванию компонентов КГО (фракция «Дерево») на контейнерной площадке по адресу: г. Краснодар, ул.Чекистов,8-3



Рис.8. Проведение работ по взвешиванию компонентов КГО (фракция «Дерево») на контейнерной площадке по адресу: г. Краснодар, ул. Власова, 253

Объекты (организации) социально-бытового назначения

Натурные исследования по определению нормативов накопления твердых коммунальных отходов (далее – ТКО) на объектах социально-бытового назначения в городе Краснодаре производились:

- весенние замеры: с 25 по 31 мая 2018 года;
- летние замеры с 02 по 08 августа 2018 года;
- осенние замеры с 15 по 21 октября 2018 года;
- зимние замеры с 01 по 07 декабря 2018 года.

Были исследованы контейнерные площадки, обслуживающие одно предприятие, а также изучены объемы накопления ТКО при использовании пакетного сбора. Всего было обследовано 126 контейнерных площадок и мест сбора ТКО.

Паспорта объектов представлены в Книге 2.1. Текстовая часть. Паспорта объектов первой категории муниципальных образований. Ведомости первичных записей определения массы и объема отходов в контейнерах (мест сбора ТКО) представлены в Книге 4.1.2.-4.1.4. (весенние замеры); Книге 4.2.2-4.2.4. (летние замеры); Книге 4.3.2.-4.3.4. (осенние замеры); Книге 4.4.2.-4.2.4. (зимние замеры). Ниже приводится фотофиксация проведения работ.



Рис.9. Взвешивание отходов ТКО на контейнерной площадке АЗС «Газпром» г. Краснодар, ул. Российская, 369



Рис.10. Взвешивание ТКО гаражного комплекса г. Краснодар, ул. Чекистов, 48



Рис.11. Взвешивание ТКО многофункционального спортивного комплекса, стадион «Баскет Холл». Г. Краснодар, ул. Пригородная, 24



Рис.12. Взвешивание ТКО на контейнерной площадке Д/с № 223. Г. Краснодар, Бульварное кольцо, 19



Рис.13. Взвешивание ТКО на контейнерной площадке Д/с № 177, г. Краснодар, ул. Ковалева, 8



Рис.14. Взвешивание ТКО на контейнерной площадке СОШ № 17 им. Гастелло.
Г. Краснодар, ул. Гастелло, 26



Рис.15. Взвешивание ТКО СТ «Авангард» г.Краснодар, Ростовское шоссе, 11 км

3. Вторая категория муниципальных образований

3.1. ГО «Город-курорт Сочи»

Жилой фонд

Натурные исследования по определению нормативов накопления твердых коммунальных отходов (далее – ТКО) на объектах жилого фонда в городе Сочи производились:

- весенние замеры: с 16 по 22 мая 2018 года;
- летние замеры с 16 по 22 августа 2018 года;
- осенние замеры с 12 по 18 октября 2018 года;
- зимние замеры с 01 по 07 декабря 2018 года.

Были исследованы контейнерные площадки, обслуживающие многоквартирный и индивидуальный жилой фонд, а также изучены объемы накопления ТКО при использовании пакетного сбора в индивидуальных домах.

Всего было обследовано 9 контейнерных площадок, обслуживающих многоквартирный жилой фонд, и 5 мест сбора (в том числе контейнерных площадок) обслуживающих индивидуальный жилой фонд. Общий охват обследования составил 3816 человек (0,82 % от общей численности населения на 2018 год), что удовлетворяет требованиям в 0,5 % для городов с населением более 500 тыс. человек, установленных п.7 подпункт в) «Правил определения нормативов накопления твердых коммунальных отходов», утвержденных Постановлением Правительства РФ № 269 от 04.04.2016 (с измен. от 27.02.2017 г.). Следует отметить, что, как правило, одна контейнерная площадка обслуживает не один жилой дом, а несколько, что нашло своё отражение в заполнение форм: таблица 2 (Паспорт дома), таблиц 8 и 9 Технического задания.

Взвешивание проводилось на поверенных весах ВНТ 3010; КВ-500-1; ВСК-500А /Свидетельство о поверке весов Приложение 1 к данной книге/.

Многоквартирный жилой сектор

Были обследованы следующие контейнерные площадки и дома с мусоропроводами:

1. Г. Сочи, ул. Войкова, 21;
2. Г. Сочи, ул. Войкова, 32;
3. Г. Сочи, перекресток Войкова/Горького;
4. Г. Сочи, ул. Островского, 17/24;
5. Г. Сочи, ул. Ушинского, 20;
6. Г. Сочи, ул. 50 лет СССР, 14;
7. Г. Сочи, ул. 50 лет СССР, 17;
8. Г. Сочи, ул. Победы, 170;
9. Г. Сочи, ул. Победы, 172.

Паспорта домовладений представлены в Книге 2.2. Паспорта объектов второй категории муниципальных образований. Ведомости первичных записей определения массы и объема отходов в контейнерах представлены в Книге 4.1.5. (весенние замеры); Книге 4.2.5 (летние замеры); Книге 4.3.5. (осенние замеры); Книге 4.4.5. (зимние замеры). Ниже приводится фотофиксация проведения работ.



Рис.16. Взвешивание ТКО по адресу г. Сочи, Хостинский район, ул. 50 лет СССР,17



Рис.17. Взвешивание ТКО по адресу г. Сочи, Центральный район, ул. Войкова,21



Рис.18. Взвешивание контейнеров из мусоропровода по адресу г. Сочи, Лазаревский район, ул. Победы,172

Индивидуальный жилой фонд

Были обследованы следующие контейнерные площадки:

1. Г. Сочи, ул. Армянская, 30;
2. Г. Сочи, ул. Армянская, 44;
3. Г. Сочи, ул. Магнитогорская, 3а;
4. Г. Сочи, ул. Магнитогорская, 6;
5. Г. Сочи, ул. Белых Акаций, 3/2.

Паспорта домовладений представлены в Книге 2.2. Паспорта объектов второй категории муниципальных образований. Ведомости первичных записей определения массы и объема отходов в контейнерах представлены в Книге 4.1.6. (весенние замеры); Книге 4.2.6. (летние замеры); Книге 4.3.6. (осенние замеры); Книге 4.4.6. (зимние замеры). Ниже приводится фотофиксация проведения работ.



Рис.19. Взвешивание ТКО на контейнерной площадке г. Сочи, ул. Армянская,44



Рис.20. Взвешивание ТКО на контейнерной площадке г. Сочи, ул. Армянская, 30

Объекты (организации) социально-бытового назначения

Натурные исследования по определению нормативов накопления твердых коммунальных отходов (далее – ТКО) на объектах социально-бытового назначения в городе Сочи производились:

- весенние замеры: с 16 по 22 мая 2018 года;
- летние замеры с 16 по 22 августа 2018 года;
- осенние замеры с 12 по 18 октября 2018 года;
- зимние замеры с 01 по 07 декабря 2018 года.

Были исследованы контейнерные площадки, обслуживающие одно предприятие, а также изучены объемы накопления ТКО при использовании пакетного сбора. Всего было обследовано 54 контейнерных площадок и мест сбора ТКО.

Паспорта объектов представлены в Книге 2.2. Паспорта объектов второй категории муниципальных образований. Ведомости первичных записей определения массы и объема отходов в контейнерах (мест сбора ТКО)

представлены в Книге 4.1.7-4.1.11. (весенние замеры); Книге 4.2.7-4.2.11. (летние замеры); Книге 4.3.7.-4.3.11. (осенние замеры); Книге 4.4.7.-4.4.11 (зимние замеры). Ниже приводится фотофиксация проведения работ.



Рис.20. Взвешивание контейнера ТКО администрации Центрального района. Г. Сочи, ул. Навагинская, 18



Рис.21. Взвешивание контейнера ТКО Магазин «Продуктовый мир». Г. Сочи, ул. Навагинская, 14



Рис.22. Взвешивание ТКО. Контейнерная площадка для сбора ТКО АЗС «Роснефть» №114. Г. Сочи, ул. Главная, 64/1



Рис.23 Взвешивание ТКО. Гимназия № 8. Г. Сочи, ул. Парковая, 19
3.2. ГО «Город-курорт Геленджик»

Жилой фонд

Натурные исследования по определению нормативов накопления твердых коммунальных отходов (далее – ТКО) на объектах жилого фонда в городе Геленджике производились:

- весенние замеры: с 22 по 28 мая 2018 года;
- летние замеры с 09 по 15 августа 2018 года;
- осенние замеры с 02 по 08 ноября 2018 года;
- зимние замеры с 01 по 07 декабря 2018 года.

Были исследованы контейнерные площадки, обслуживающие многоквартирный и индивидуальный жилой фонд, а также изучены объемы накопления ТКО при использовании пакетного сбора в индивидуальных домах.

Были исследованы контейнерные площадки, обслуживающие многоквартирный и индивидуальный жилой фонд, а также изучены объемы

накопления ТКО при использовании пакетного сбора в индивидуальных домах.

Всего было обследовано 11 контейнерных площадок, обслуживающих многоквартирный жилой фонд, и 3 места сбора ТКО индивидуального жилого фонда. Общий охват обследования составил 4596 человек (2,6 % от общей численности населения на 2018 год), что удовлетворяет требованиям в 2 % для городов с населением до 300 тыс. человек, установленных п.7 подпункт в) «Правил определения нормативов накопления твердых коммунальных отходов», утвержденных Постановлением Правительства РФ № 269 от 04.04.2016 (с измен. от 27.02.2017 г.). Следует отметить, что, как правило, одна контейнерная площадка обслуживает не один жилой дом, а несколько, что нашло своё отражение в заполнение форм: таблица 2 (Паспорт дома), таблиц 8 и 9 Технического задания.

Взвешивание проводилось на поверенных весах ВНТ 3010; КВ-500-1; ВСК-500А /Свидетельство о поверке весов Приложение 1 к данной книге/.

Многоквартирный жилой сектор

Были обследованы следующие контейнерные площадки и дома с мусоропроводами:

- 1.Г. Геленджик, ул. Маршала Жукова, 1;
- 2.Г. Геленджик, ул. Маяковского, 4;
- 3.Г. Геленджик, ул. Молодежная, 1;
- 4.Г. Геленджик, ул. Молодежная, 5;
- 5.Г. Геленджик, мкр Северный, 12;
- 6.Г. Геленджик, мкр Северный, 15;
- 7.Г. Геленджик, мкр Северный, 14;
- 8.Г. Геленджик, мкр Северный, 16;
- 9.Г. Геленджик, ул. Грибоедова, 60;
10. Геленджик, ул. Грибоедова, 31;
- 11.Г. Геленджик, ул. Дивногорская, 37.

Паспорта домовладений представлены в Книге 2.2. Паспорта объектов второй категории муниципальных образований. Ведомости первичных записей определения массы и объема отходов в контейнерах представлены в Книге 4.1.5. (весенние замеры); Книге 4.2.5 (летние замеры); Книге 4.3.5. (осенние замеры); Книге 4.4.5. (зимние замеры). Ниже приводится фотофиксация проведения работ.



Рис.24. Взвешивание ТКО по адресу г. Геленджик, ул. Маршала Жукова, 1;



Рис.25. Взвешивание ТКО по адресу г. Г. Геленджик, мкр Северный, 14.



Рис.26. Взвешивание контейнера по адресу: Г. Геленджик, кл. Молодежная, 5.

Индивидуальный жилой фонд

Были обследованы следующие места сбора ТКО:

- 1.ГО Геленджик, с. Кабардинка, ул. Октябрьская, 3в, 3Г;
- 2.ГО Геленджик, с. Кабардинка, ул. Октябрьская,13 (15А);
- 3.ГО Геленджик, с. Кабардинка, ул. Октябрьская, 28.

Паспорта домовладений представлены в Книге 2.2. Паспорта объектов второй категории муниципальных образований. Ведомости первичных записей определения массы и объема отходов в контейнерах для данной контейнерной площадки представлены в Книге 4.1.6. (весенние замеры); Книге 4.2.6. (летние замеры); Книге 4.3.6. (осенние замеры); Книге 4.4.6. (зимние замеры). Ниже приводится фотофиксация проведения работ.



Рис.27. Взвешивание пакетного сбора ТКО ГО Геленджик, с. Кабардинка, ул. Октябрьская, 15А



Рис.28. Место пакетного сбора ТКО ГО Геленджик, с. Кабардинка, ул. Октябрьская, 15А

Объекты (организации) социально-бытового назначения

Натурные исследования по определению нормативов накопления твердых коммунальных отходов (далее – ТКО) на объектах социально-бытового назначения в городе Геленджике производились:

- весенние замеры: с 22 по 28 мая 2018 года;
- летние замеры с 09 по 15 августа 2018 года;
- осенние замеры с 02 по 08 ноября 2018 года;
- зимние замеры с 01 по 07 декабря 2018 года.

Были исследованы контейнерные площадки, обслуживающие одно предприятие, а также изучены объемы накопления ТКО при использовании пакетного сбора. Всего было обследовано 42 контейнерные площадки и мест

сбора ТКО.

Паспорта объектов представлены в Книге 2.2. Паспорта объектов второй категории муниципальных образований. Ведомости первичных записей определения массы и объема отходов в контейнерах (мест сбора ТКО) представлены в Книге 4.1.7-4.1.11. (весенние замеры); Книге 4.2.7-4.2.11. (летние замеры); Книге 4.3.7.-4.3.11. (осенние замеры); Книге 4.4.7.-4.4.11 (зимние замеры). Ниже приводится фотофиксация проведения работ.



Рис.29. Взвешивание контейнера ТКО Центральный рынок. Г. Геленджик, Рыночная площадь



Рис.30. Взвешивание ТКО. Контейнерная площадка для сбора ТКО СОШ №8. Г. Геленджик, мкр. Северный, 55



Рис.31. Взвешивание ТКО. Кладбище. ГО Геленджик, с. Кабардинка (при въезде со стороны Г. Геленджик)

3.3. Ейское городское поселение Ейского района

Жилой фонд

Натурные исследования по определению нормативов накопления твердых коммунальных отходов (далее – ТКО) на объектах жилого фонда Ейского городского поселения производились:

- весенние замеры: с 22 по 28 мая 2018 года;
- летние замеры с 11 по 17 июля 2018 года;
- осенние замеры с 12 по 18 октября 2018 года;
- зимние замеры с 01 по 07 декабря 2018 года.

Были исследованы контейнерные площадки, обслуживающие многоквартирный и индивидуальный жилой фонд.

Были исследованы контейнерные площадки, обслуживающие многоквартирный и индивидуальный жилой фонд, а также изучены объемы накопления ТКО при использовании пакетного сбора в индивидуальных домах.

Всего было обследовано 4 контейнерные площадки, обслуживающие многоквартирный жилой фонд, и 7 контейнерных площадок обслуживающих индивидуальный жилой фонд. Общий охват обследования составил 2940 человек (3,12 % от общей численности населения на 2018 год), что удовлетворяет требованиям в 2 % для городов с населением менее 300 тыс. человек, установленных п.7 подпункт в) «Правил определения нормативов накопления твердых коммунальных отходов», утвержденных Постановлением Правительства РФ № 269 от 04.04.2016 (с измен. от 27.02.2017 г.). Следует отметить, что, как правило, одна контейнерная площадка обслуживает не один жилой дом, а несколько, что нашло своё отражение в заполнение форм: таблица 2 (Паспорт дома), таблиц 8 и 9 Технического задания.

Взвешивание проводилось на поверенных весах ВНТ 3010; KB-500-1; ВСК-500А /Свидетельство о поверке весов Приложение 1 к данной книге/.

Многоквартирный жилой сектор

Были обследованы следующие контейнерные площадки:

1. Г.Ейск, ул. Коммунистическая, 20/4, 20/5, 20/6 (контейнерный сбор)
- 2.г. Ейск, ул. Коммунистическая, 20/1, 20/2 (контейнерный сбор)
- 3.г. Ейск, ул. Б. Хмельницкого, 86 (контейнерный сбор)
- 4.г. Ейск, ул. Коммунаров, 17 (контейнерный сбор)

Паспорта домовладений представлены в Книге 2.2. Паспорта объектов второй категории муниципальных образований. Ведомости первичных записей определения массы и объема отходов в контейнерах представлены в Книге 4.1.5. (весенние замеры); Книге 4.2.5 (летние замеры); Книге 4.3.5. (осенние замеры); Книге 4.4.5. (зимние замеры). Ниже приводятся фотографии проведения работ.



Рис.32. Взвешивание ТКО по адресу г. Ейск, ул. Богдана Хмельницкого, 86.



Рис.33. Взвешивание ТКО по адресу Г.Ейск, ул. Коммунистическая, 20/4.

Индивидуальный жилой фонд

Были обследованы следующие контейнерные площадки:

- 1.г. Ейск, ул. Шмидта, 185/Гоголя, (контейнерный сбор);
- 2.г. Ейск, ул. Гоголя / Р. Люксембург (контейнерный сбор);
- 3.г. Ейск, ул. Ростовская / К. Маркса (контейнерный сбор);
- 4.г. Ейск, ул. Ростовская, 103 (контейнерный сбор);
- 5.г. Ейск, ул. Гоголя, 90 (контейнерный сбор);
- 6.г. Ейск, ул. Гоголя, 96 (контейнерный сбор);
- 7.г. Ейск, ул. Шмидта, 265 (контейнерный сбор).

Паспорта домовладений представлены в Книге 2.2. Паспорта объектов второй категории муниципальных образований. Ведомости первичных записей определения массы и объема отходов в контейнерах для данной контейнерной площадки представлены в Книге 4.1.6. (весенние замеры); Книге 4.2.6. (летние

замеры); Книге 4.3.6. (осенние замеры); Книге 4.4.6. (зимние замеры). Ниже приводятся фотографии проведения работ.



Рис.34. Взвешивание ТКО на контейнерной площадке, г. Ейск, ул. Гоголя, 90 (контейнерный сбор)



Рис.35. Взвешивание ТКО на контейнерной площадке г. Ейск, ул. Шмидта, 185/Гоголя, (контейнерный сбор).

Объекты (организации) социально-бытового назначения

Натурные исследования по определению нормативов накопления твердых коммунальных отходов (далее – ТКО) на объектах социально-бытового назначения Ейского городского поселения производились:

- весенние замеры: с 16 по 22 мая 2018 года;
- летние замеры с 16 по 22 августа 2018 года;
- осенние замеры с 12 по 18 октября 2018 года;
- зимние замеры с 01 по 07 декабря 2018 года.

Были исследованы контейнерные площадки, обслуживающие одно предприятие, а также изучены объемы накопления ТКО при использовании пакетного сбора. Всего было обследовано 41 контейнерная площадка и место сбора ТКО.

Паспорта объектов представлены в Книге 2.2. Паспорта объектов второй категории муниципальных образований. Ведомости первичных записей

определения массы и объема отходов в контейнерах (мест сбора ТКО) представлены в Книге 4.1.7-4.1.11. (весенние замеры); Книге 4.2.7-4.2.11. (летние замеры); Книге 4.3.7.-4.3.11. (осенние замеры); Книге 4.4.7.-4.4.11 (зимние замеры). Ниже приводятся фотографии проведения работ.



Рис.37. Взвешивание контейнера ТКО универсального рынка, г. Ейск, ул.Армавирская,206



Рис.38. Взвешивание ТКО. Контейнерная площадка для сбора ТКО Кинотеатр «Премьер» г. Ейск, ул. Победы,103



Рис.39. Взвешивание ТКО. АГЗС "Пропан-Юг" г. Ейск, ул.Коммунистическая, 107



Рис.40. Взвешивание контейнера ТКО принадлежащего администрации муниципального образования Ейский район, г. Ейск, ул. Свердлова, 106

3.4. Темрюкское городское поселение Темрюкского района

Жилой фонд

Натурные исследования по определению нормативов накопления твердых коммунальных отходов (далее – ТКО) на объектах жилого фонда в Темрюкском городском поселении производились:

- весенние замеры: с 22 по 28 мая 2018 года;
- летние замеры с 21 по 27 июля 2018 года;
- осенние замеры с 22 по 28 октября 2018 года;
- зимние замеры с 01 по 07 декабря 2018 года.

Были исследованы контейнерные площадки, обслуживающие многоквартирный и индивидуальный жилой фонд.

Были исследованы контейнерные площадки, обслуживающие многоквартирный и индивидуальный жилой фонд, а также изучены объемы

накопления ТКО при использовании пакетного сбора в индивидуальных домах.

Всего было обследовано 6 контейнерных площадок, обслуживающих многоквартирный жилой фонд, и 4 контейнерные площадки обслуживающие индивидуальный жилой фонд. Общий охват обследования составил 1329 человек (2,99 % от общей численности населения на 2018 год), что удовлетворяет требованиям в 2 % для городов с населением менее 300 тыс. человек, установленных п.7 подпункт в) «Правил определения нормативов накопления твердых коммунальных отходов», утвержденных Постановлением Правительства РФ № 269 от 04.04.2016 (с измен. от 27.02.2017 г.). Следует отметить, что, как правило, одна контейнерная площадка обслуживает не один жилой дом, а несколько, что нашло своё отражение в заполнение форм: таблица 2 (Паспорт дома), таблиц 8 и 9 Технического задания.

Взвешивание проводилось на поверенных весах ВНТ 3010; КВ-500-1; ВСК-500А /Свидетельство о поверке весов Приложение 1 к данной книге/.

Многоквартирный жилой сектор

Были обследованы следующие контейнерные площадки:

- 1.г. Темрюк, ул. Ленина, 178 (контейнерный сбор);
- 2.г. Темрюк, ул. Ленина, 64а (контейнерный сбор);
- 3.г. Темрюк, ул. Калинина, 71 (контейнерный сбор);
- 4.г. Темрюк, ул. Урицкого, 29 (контейнерный сбор);
- 5.г. Темрюк, ул. Карла Маркса, 268 (контейнерный сбор);
- 6.г. Темрюк, ул. Шопена, 104.

Паспорта домовладений представлены в Книге 2.2. Паспорта объектов второй категории муниципальных образований. Ведомости первичных записей определения массы и объема отходов в контейнерах представлены в Книге 4.1.5. (весенние замеры); Книге 4.2.5 (летние замеры); Книге 4.3.5. (осенние замеры); Книге 4.4.5. (зимние замеры). Ниже приводятся фотографии проведения работ.



Рис.41. Взвешивание КГО на контейнерной площадке г. Темрюк, ул. Шопена, 104.



Рис.42. Взвешивание ТКО на контейнерной площадке по адресу г. Темрюк, ул. Ленина, 64а.

Индивидуальный жилой фонд

Были обследованы следующие контейнерные площадки:

- 1.г. Темрюк, ул. Герцена, 27;
- 2.г. Темрюк, ул. Герцена, 19;
- 3.г. Темрюк, ул. Советская, 33;
- 4.г. Темрюк, ул. 27 сентября, 103, 105, 107.

Паспорта домовладений представлены в Книге 2.2. Паспорта объектов второй категории муниципальных образований. Ведомости первичных записей определения массы и объема отходов в контейнерах для данной контейнерной площадки представлены в Книге 4.1.6. (весенние замеры); Книге 4.2.6. (летние замеры); Книге 4.3.6. (осенние замеры); Книге 4.4.6. (зимние замеры). Ниже

приводятся фотографии проведения работ.



Рис.43. Взвешивание ТКО на контейнерной площадке, г. Темрюк, ул. Герцена, 19



Рис.44. Взвешивание КГО на контейнерной площадке, г. Темрюк, ул. Герцена, 27

Объекты (организации) социально-бытового назначения

Натурные исследования по определению нормативов накопления твердых коммунальных отходов (далее – ТКО) на объектах социально-бытового назначения в Темрюкском городском поселении производились:

- весенние замеры: с 22 по 28 мая 2018 года;
- летние замеры с 21 по 27 июля 2018 года;
- осенние замеры с 22 по 28 октября 2018 года;
- зимние замеры с 01 по 07 декабря 2018 года.

Были исследованы контейнерные площадки, обслуживающие одно предприятие, а также изучены объемы накопления ТКО при использовании пакетного сбора. Всего было обследовано 34 контейнерные площадки и мест сбора ТКО.

Паспорта объектов представлены в Книге 2.2. Паспорта объектов второй категории муниципальных образований. Ведомости первичных записей определения массы и объема отходов в контейнерах (мест сбора ТКО) представлены в Книге 4.1.7-4.1.11. (весенние замеры); Книге 4.2.7-4.2.11. (летние замеры); Книге 4.3.7.-4.3.11. (осенние замеры); Книге 4.4.7.-4.4.11 (зимние замеры). Ниже приводятся фотографии проведения работ.



Рис.45. Взвешивание контейнера ТКО Автостанция «Темрюк», г. Темрюк, ул. Розы Люксембург / Урицкого, 52



Рис.46. Взвешивание ТКО. Контейнерная площадка для сбора ГК № 2. Г. Темрюк, ул. Первомайская, г. Мыска



Рис.47. Взвешивание ТКО. ГКОУ КК школа-интернат г. Темрюк, ул. Труда, 129

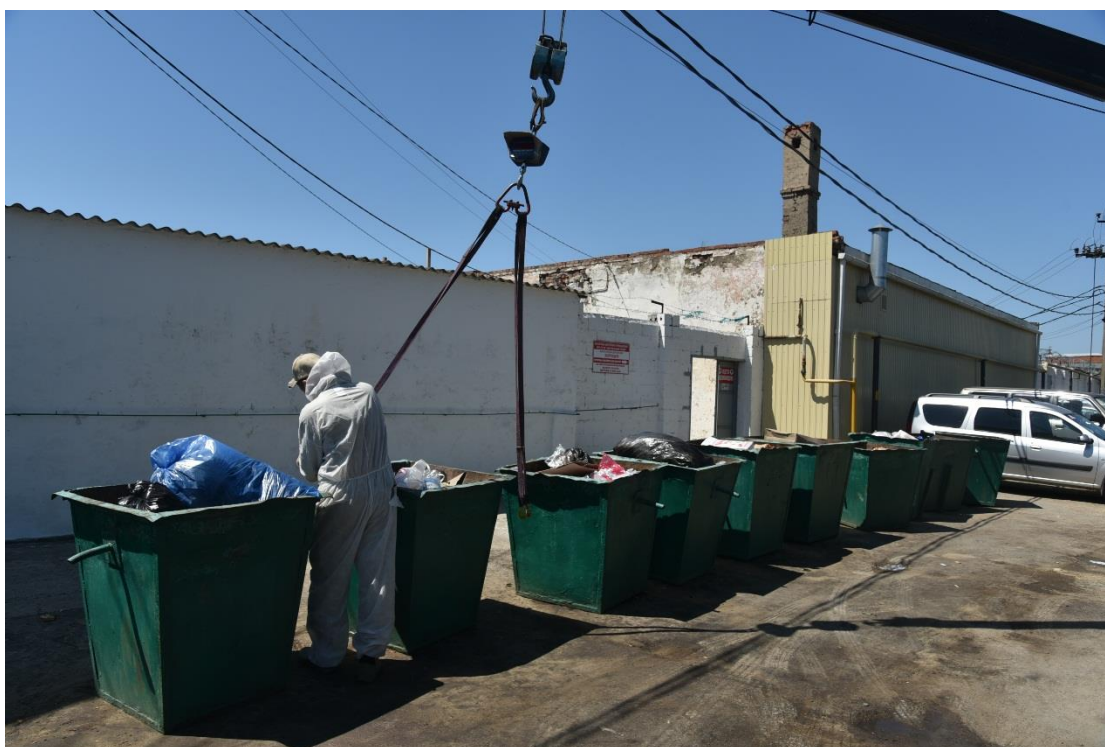


Рис.48. Взвешивание контейнера ТКО. Рынок «Центральный», г. Темрюк, ул.

3.5. Небугское сельское поселение Туапсинского района

Жилой фонд

Натурные исследования по определению нормативов накопления твердых коммунальных отходов (далее – ТКО) на объектах жилого фонда в Небугском сельском поселении Туапсинского производились:

- весенние замеры: с 22 по 28 мая 2018 года;
- летние замеры с 11 по 17 августа 2018 года;
- осенние замеры с 19 по 25 октября 2018 года;
- зимние замеры с 01 по 07 декабря 2018 года.

Были исследованы контейнерные площадки, обслуживающие многоквартирный и индивидуальный жилой фонд.

Были исследованы контейнерные площадки, обслуживающие многоквартирный и индивидуальный жилой фонд, а также изучены объемы накопления ТКО при использовании пакетного сбора в индивидуальных домах.

Всего было обследовано 3 контейнерные площадки, обслуживающих многоквартирный жилой фонд, и 2 контейнерные площадок обслуживающих индивидуальный жилой фонд. Общий охват обследования составил 1638 человек (14,26 % от общей численности населения на 2018 год), что удовлетворяет требованиям в 2 % для городов с населением менее 300 тыс. человек, установленных п.7 подпункт в) «Правил определения нормативов накопления твердых коммунальных отходов», утвержденных Постановлением Правительства РФ № 269 от 04.04.2016 (с измен. от 27.02.2017 г.). Следует отметить, что, как правило, одна контейнерная площадка обслуживает не один жилой дом, а несколько, что нашло своё отражение в заполнение форм: таблица 2 (Паспорт дома), таблиц 8 и 9 Технического задания.

Взвешивание проводилось на поверенных весах ВНТ 3010; КВ-500-1; ВСК-500А /Свидетельство о поверке весов Приложение 1 к данной книге/.

Многоквартирный жилой сектор

Были обследованы следующие контейнерные площадки:

- 1.Туапсинский район, с. Небуг, ул. Центральная, 1;
- 2.Туапсинский район, с. Небуг, ул. Газовиков, 6;
- 3.Туапсинский район, с. Небуг, ул. Газовиков, 3.

Паспорта домовладений представлены в Книге 2.2. Паспорта объектов второй категории муниципальных образований. Ведомости первичных записей определения массы и объема отходов в контейнерах представлены в Книге 4.1.5. (весенние замеры); Книге 4.2.5 (летние замеры); Книге 4.3.5. (осенние замеры); Книге 4.4.5. (зимние замеры). Ниже приводятся фотографии проведения работ.

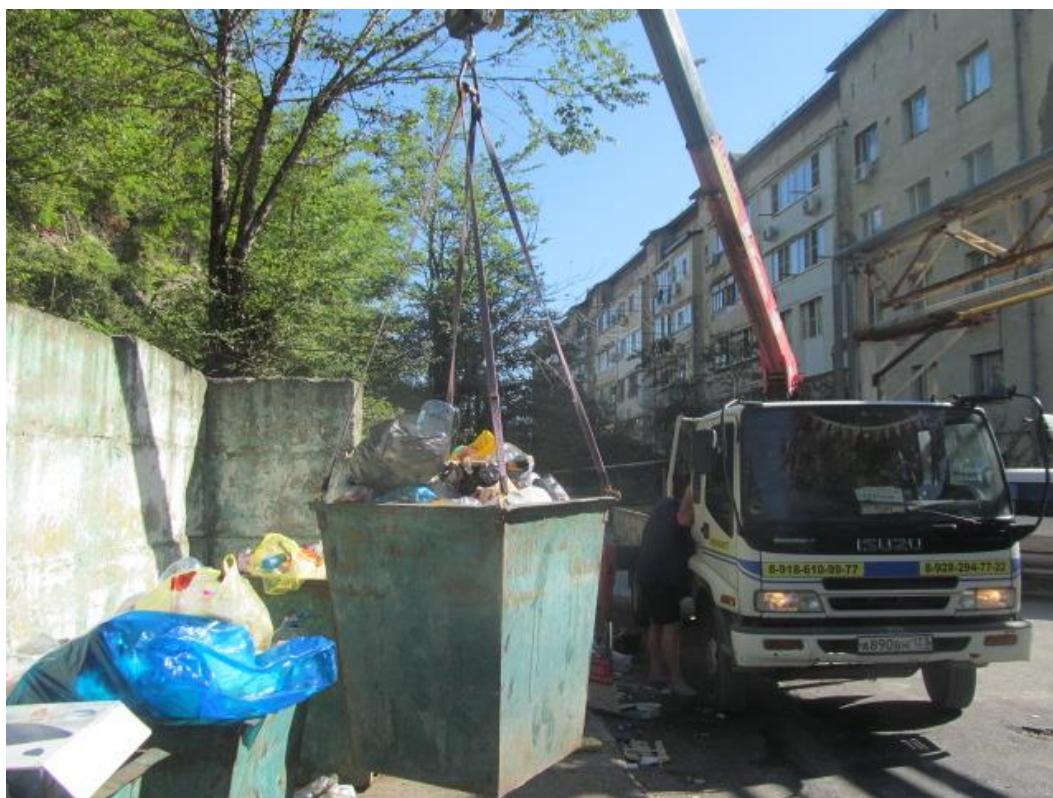


Рис.49. Взвешивание КГО на контейнерной площадке Туапсинский район, с. Небуг, ул. Центральная, 1



Рис.50. Проведение работ по взвешиванию вторичных ресурсов (ПЭТФ) на контейнерной площадке Туапсинский район, с. Небуг, ул. Газовиков, 6

Индивидуальный жилой фонд

Были обследованы следующие контейнерные площадки:

- 1.Туапсинский район, с. Небуг, ул. Центральная, 47;
- 2.Туапсинский район, с. Небуг, ул. Приморская,19

Паспорта домовладений представлены в Книге 2.2. Паспорта объектов второй категории муниципальных образований. Ведомости первичных записей определения массы и объема отходов в контейнерах представлены в Книге 4.1.6. (весенние замеры); Книге 4.2.6. (летние замеры); Книге 4.3.6. (осенние замеры); Книге 4.4.6. (зимние замеры). Ниже приводится фотофиксация проведения работ.



Рис.51. Взвешивание ТКО на контейнерной площадке, Туапсинский район, с. Небуг, ул. Приморская,19

Объекты (организации) социально-бытового назначения

Натурные исследования по определению нормативов накопления твердых коммунальных отходов (далее – ТКО) на объектах социально-бытового назначения в Небугском сельском поселении Туапсинского производились:

- весенние замеры: с 22 по 28 мая 2018 года;
- летние замеры с 11 по 17 августа 2018 года;
- осенние замеры с 19 по 25 октября 2018 года;
- зимние замеры с 01 по 07 декабря 2018 года.

Были исследованы объемы накопления ТКО при использовании пакетного сбора. Всего было обследовано 5 организаций.

Паспорта объектов представлены в Книге 2.2. Паспорта объектов второй категории муниципальных образований. Ведомости первичных записей определения массы и объема отходов (в местах сбора ТКО) представлены в Книге 4.1.7-4.1.11. (весенние замеры); Книге 4.2.7-4.2.11. (летние замеры); Книге 4.3.7.-4.3.11. (осенние замеры); Книге 4.4.7.-4.4.11 (зимние замеры).

4. Третья категория муниципальных образований

4.1. Славянского городское поселение Славянского района

Жилой фонд

Натурные исследования по определению нормативов накопления твердых коммунальных отходов (далее – ТКО) на объектах жилого фонда в Славянском городском поселении Славянского района производились:

- весенние замеры: с 17 по 23 мая 2018 года;
- летние замеры с 17 по 23 июля 2018 года;
- осенние замеры с 15 по 21 октября 2018 года;
- зимние замеры с 03 по 09 декабря 2018 года.

Были исследованы контейнерные площадки, обслуживающие многоквартирный и индивидуальный жилой фонд, а также изучены объемы накопления ТКО при использовании пакетного сбора в индивидуальных домах.

Всего было обследовано 8 контейнерных площадок, обслуживающих многоквартирный жилой фонд, и 9 мест сбора (в том числе контейнерных площадок) обслуживающих индивидуальный жилой фонд. Общий охват обследования составил 2874 человек (4,34 % от общей численности населения на 2018 год), что удовлетворяет требованиям в 2 % для городов с населением менее 300 тыс. человек, установленных п.7 подпункт в) «Правил определения нормативов накопления твердых коммунальных отходов», утвержденных Постановлением Правительства РФ № 269 от 04.04.2016 (с измен. от 27.02.2017 г.). Следует отметить, что, как правило, одна контейнерная площадка обслуживает не один жилой дом, а несколько, что нашло своё отражение в заполнение форм: таблица 2 (Паспорт дома), таблиц 8 и 9 Технического задания.

Взвешивание проводилось на поверенных весах ВНТ 3010; КВ-500-1; ВСК-500А /Свидетельство о поверке весов Приложение 1 к данной книге/.

Многоквартирный жилой сектор

Были обследованы следующие контейнерные площадки:

- 1.г. Славянск – на - Кубани, ул. Запорожская, 94;
- 2.г. Славянск – на - Кубани, ул. Лермонтовская, 275;
- 3.г. Славянск – на - Кубани, пер. Парковый, 1;
- 4..г. Славянск-на-Кубани, ул. Отдельская, 323;
- 5.. Славянск – на - Кубани, ул. Батарейная, 381/6;
- 6.г. Славянск – на - Кубани, ул. Победы, 224;
- 7.г. Славянск – на - Кубани, ул. Отдельская, 251;
- 8.г. Славянск – на - Кубани, ул. Таманская, 123.

Паспорта домовладений представлены в Книге 2.3. Паспорта объектов третьей категории муниципальных образований. Ведомости первичных записей определения массы и объема отходов в контейнерах представлены в Книге 4.1.12. (весенние замеры); Книге 4.2.12 (летние замеры); Книге 4.3.12. (осенние замеры); Книге 4.4.12. (зимние замеры). Ниже приводятся фотографии проведения работ.



Рис.52. Взвешивание ТКО на контейнерной площадке по адресу г. Славянск – на - Кубани, ул. Отдельская, 251;

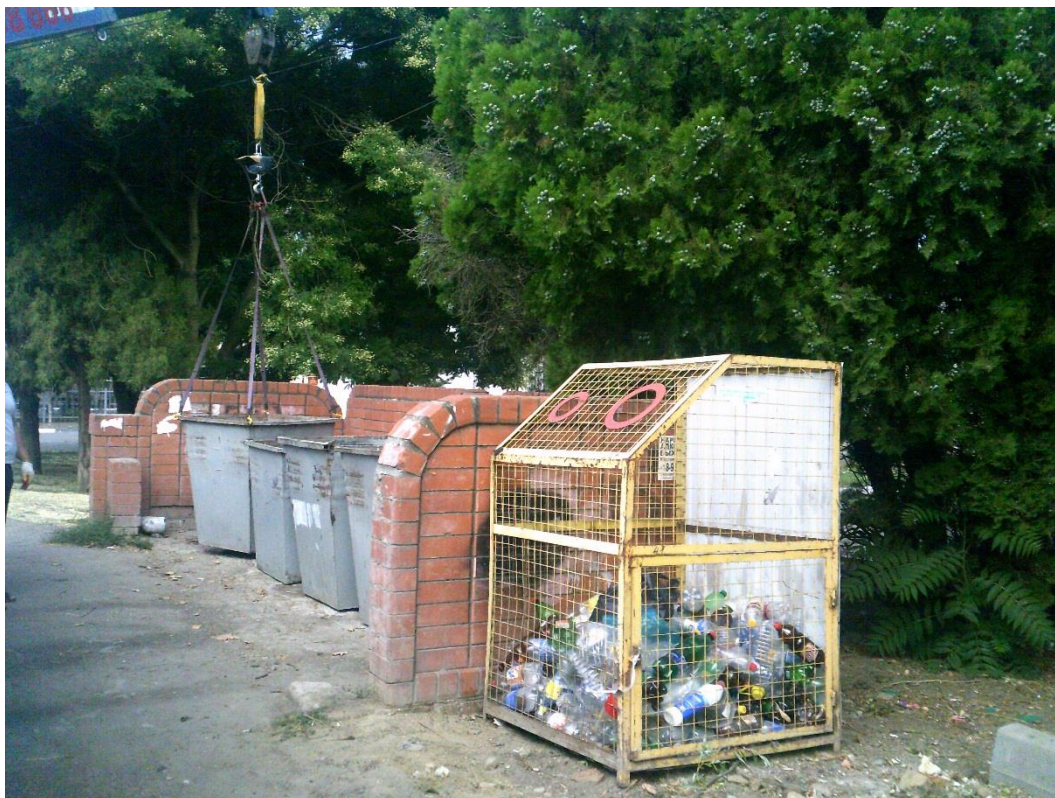


Рис.53. Взвешивание ТКО на контейнерной площадке по адресу г. Славянск – на - Кубани, ул. Победы, 224;



Рис.54. Взвешивание вторичных ресурсов (ПЭТФ) на контейнерной площадке г. Славянск – на - Кубани, ул. Таманская, 123

Индивидуальный жилой фонд

Были обследованы следующие контейнерные площадки и места сбора ТКО:

- 1.г. Славянск – на - Кубани, ул. Батарейная / Комсомольская (контейнерный сбор);
- 2.г. Славянск – на - Кубани, ул. Школьная, 101 (контейнерный сбор);
- 3.г. Славянск-на-Кубани, ул. Ярмарочная, 66;
- 4.г. Славянск-на-Кубани, ул. Ярмарочная, 65;
- 5.г. Славянск-на-Кубани, ул. Ярмарочная, 63;
- 6.г. Славянск-на-Кубани, ул. Ярмарочная, 67;
- 7.г. Славянск-на-Кубани, ул. Ярмарочная, 69;
- 8.г. Славянск-на-Кубани, ул. Ярмарочная, 74;
- 9.г. Славянск-на-Кубани, ул. Ярмарочная, 71.

Паспорта домовладений представлены в Книге 2.3. Паспорта объектов третьей категории муниципальных образований. Ведомости первичных записей определения массы и объема отходов в контейнерах для данной контейнерной площадки представлены в Книге 4.1.13. (весенние замеры); Книге 4.2.13. (летние замеры); Книге 4.3.13. (осенние замеры); Книге 4.4.13. (зимние замеры). Ниже приводится фотографии проведения работ.

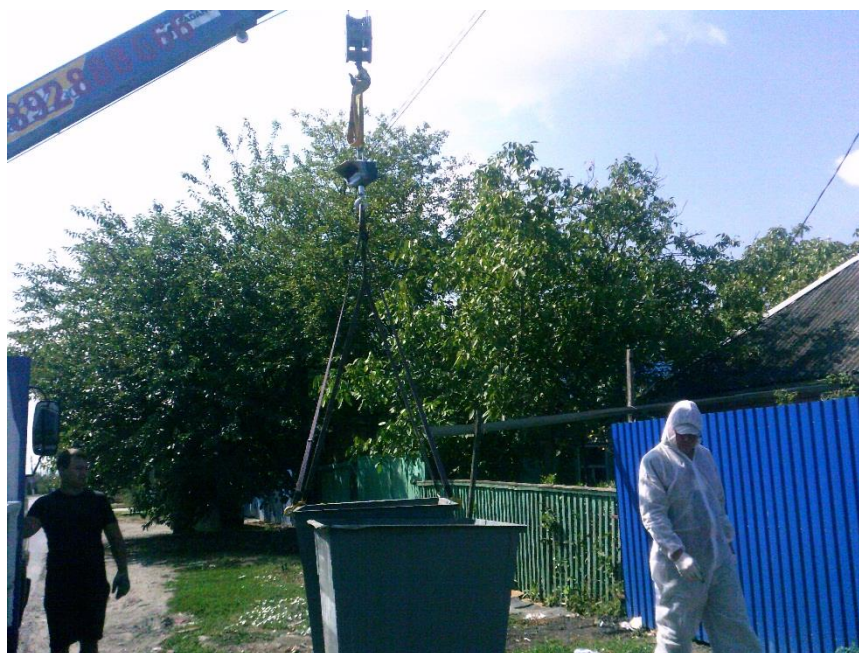


Рис.55. Взвешивание ТКО на контейнерной площадке г. Славянск – на - Кубани,

ул. Школьная, 101 (контейнерный сбор)

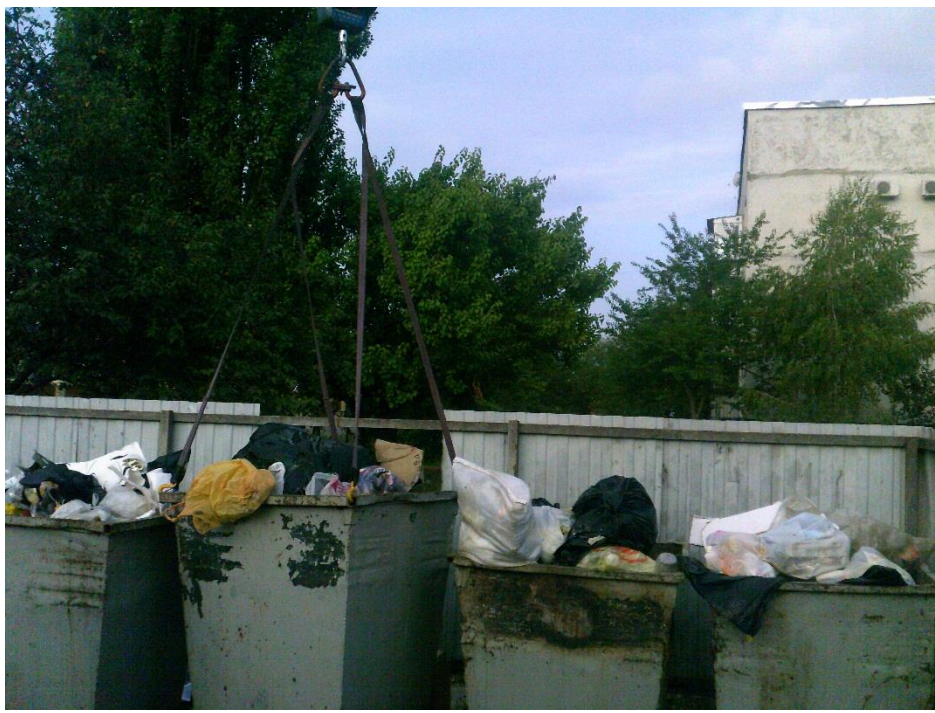


Рис.56. Взвешивание ТКО на контейнерной площадке г. Славянск – на - Кубани, ул. Батарейная / Комсомольская.



Рис.57. Взвешивание ТКО при пакетном сборе г. Славянск-на-Кубани, ул. Ярмарочная

Объекты (организации) социально-бытового назначения

Натурные исследования по определению нормативов накопления твердых коммунальных отходов (далее – ТКО) на объектах социально-бытового назначения в Славянском городском поселении Славянского района производились:

- весенние замеры: с 17 по 23 мая 2018 года;
- летние замеры с 17 по 23 июля 2018 года;
- осенние замеры с 15 по 21 октября 2018 года;
- зимние замеры с 03 по 09 декабря 2018 года.

Были исследованы контейнерные площадки, обслуживающие одно предприятие, а также изучены объемы накопления ТКО при использовании пакетного сбора. Всего было обследовано 40 контейнерных площадок и мест сбора ТКО.

Паспорта объектов представлены в Книге 2.3. Паспорта объектов третьей категории муниципальных образований. Ведомости первичных записей определения массы и объема отходов в контейнерах (мест сбора ТКО) представлены в Книге 4.1.14-4.1.18. (весенние замеры); Книге 4.2.14-4.2.18. (летние замеры); Книге 4.3.14.-4.3.18. (осенние замеры); Книге 4.4.14.-4.4.18 (зимние замеры). Ниже приводятся фотографии проведения работ.



Рис.58. Контейнеры для сбора ТКО. Автовокзал, г. Славянск – на - Кубани, ул. Ковтюха, 120



Рис.59. Взвешивание контейнера ТКО. Стадион им. М. Горького. Г. Славянск-на-Кубани, ул. Набережная, 6



Рис.60. Проведение работ на рынке «Славянский». Г. Славянск-на-Кубани, ул. Красная, 2

4.2. Апшеронское городское поселение Апшеронского района

Жилой фонд

Натурные исследования по определению нормативов накопления твердых коммунальных отходов (далее – ТКО) на объектах жилого фонда в Апшеронском городском поселении Апшеронского района производились:

- весенние замеры: с 17 по 23 мая 2018 года;
- летние замеры с 05 по 11 августа 2018 года;
- осенние замеры с 15 по 21 октября 2018 года;
- зимние замеры с 03 по 09 декабря 2018 года.

Были исследованы контейнерные площадки, обслуживающие многоквартирный и индивидуальный жилой фонд, а также изучены объемы накопления ТКО при использовании пакетного сбора.

Всего было обследовано 4 места сбора ТКО, обслуживающих многоквартирный жилой фонд, и 3 места сбора (в том числе контейнерных площадок) обслуживающих индивидуальный жилой фонд. Общий охват обследования составил 1756 человек (4,39 % от общей численности населения

на 2018 год), что удовлетворяет требованиям в 2 % для городов с населением менее 300 тыс. человек, установленных п.7 подпункт в) «Правил определения нормативов накопления твердых коммунальных отходов», утвержденных Постановлением Правительства РФ № 269 от 04.04.2016 (с измен. от 27.02.2017 г.). Следует отметить, что, как правило, одна контейнерная площадка обслуживает не один жилой дом, а несколько, что нашло своё отражение в заполнение форм: таблица 2 (Паспорт дома), таблиц 8 и 9 Технического задания.

Взвешивание проводилось на поверенных весах ВНТ 3010; КВ-500-1; ВСК-500А /Свидетельство о поверке весов Приложение 1 к данной книге/.

Многоквартирный жилой сектор

Были обследованы следующие контейнерные площадки и места сбора ТКО:

- 1.г. Апшеронск, ул. Рабочая, 31;
- 2.г. Апшеронск, ул. Ворошилова, 1Б;
- 3.г. Апшеронск, ул. Комарова, 105;
- 4.Г. Апшеронск, ул. Комарова, 48, 50, 52.

Паспорта домовладений представлены в Книге 2.3. Паспорта объектов третьей категории муниципальных образований. Ведомости первичных записей определения массы и объема отходов в контейнерах представлены в Книге 4.1.12. (весенние замеры); Книге 4.2.12 (летние замеры); Книге 4.3.12. (осенние замеры); Книге 4.4.12. (зимние замеры). Ниже приводятся фотографии проведения работ.



Рис.61. Проведение работ на месте пакетного сбора ТКО. г. Апшеронск, ул. Ворошилова, 1Б

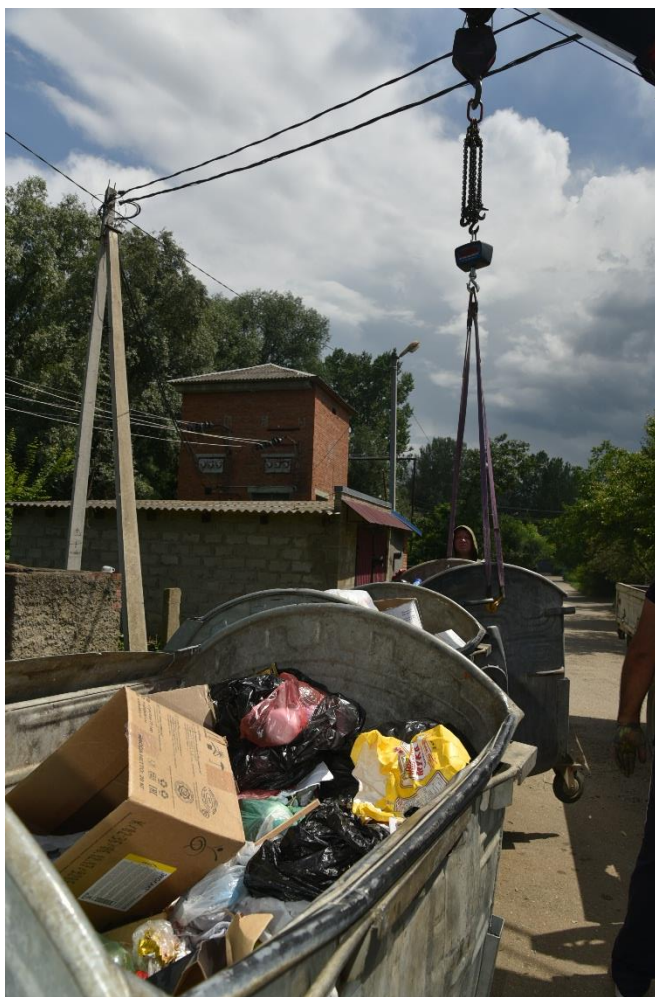


Рис.62. Взвешивание ТКО на контейнерной площадке по адресу г. Апшеронск, ул. Комарова, 105

Индивидуальный жилой фонд

Были обследованы следующие контейнерные площадки и места сбора ТКО:

- 1.Г. Апшеронск, ул. Исполкомовская, 78
- 2.Г. Апшеронск, Исполкомовская/8 марта
- 3.Г. Апшеронск, ул. Родниковская, 1-24

Паспорта домовладений представлены в Книге 2.3. Паспорта объектов третьей категории муниципальных образований. Ведомости первичных записей определения массы и объема отходов в контейнерах для данной контейнерной площадки представлены в Книге 4.1.13. (весенние замеры); Книге 4.2.13. (летние замеры); Книге 4.3.13. (осенние замеры); Книге 4.4.13. (зимние замеры). Ниже приводятся фотографии проведения работ.



Рис.63. Взвешивание ТКО при пакетном сборе. Г. Апшеронск, ул. Родниковская



Рис.64. Взвешивание ТКО на контейнерной площадке по адресу г. Апшеронск, ул. Исполкомовская, 78

Объекты (организации) социально-бытового назначения

Натурные исследования по определению нормативов накопления твердых коммунальных отходов (далее – ТКО) на объектах социально-бытового назначения в Апшеронском городском поселении Апшеронского района производились:

- весенние замеры: с 17 по 23 мая 2018 года;
- летние замеры с 05 по 11 августа 2018 года;
- осенние замеры с 15 по 21 октября 2018 года;

Были исследованы контейнерные площадки, обслуживающие одно предприятие, а также изучены объемы накопления ТКО при использовании пакетного сбора. Всего было обследовано 32 места сбора ТКО.

Паспорта объектов представлены в Книге 2.3. Паспорта объектов третьей и четвертой категории муниципальных образований. Ведомости первичных записей определения массы и объема отходов в контейнерах (мест сбора ТКО) представлены в Книге 4.1.14-4.1.18. (весенние замеры); Книге 4.2.14-4.2.18. (летние замеры); Книге 4.3.14.-4.3.18. (осенние замеры); Книге 4.4.14.-4.4.18 (зимние замеры).

Все обследуемые организации (кроме городского кладбища Г. Апшеронск, ул. Николенская) при сборе ТКО используют пакетный сбор.



Рис.65. Отходы ТКО. Городское кладбище. Г. Апшеронск, ул. Николенская

4.3. Абинское городское поселение Абинского района

Жилой фонд

Натурные исследования по определению нормативов накопления твердых коммунальных отходов (далее – ТКО) на объектах жилого фонда в Абинском городском поселении Абинского района производились:

- весенние замеры: с 17 по 23 мая 2018 года;
- летние замеры с 26 июля по 01 августа 2018 года;
- осенние замеры с 15 по 21 октября 2018 года;
- зимние замеры с 03 по 09 декабря 2018 года.

Были исследованы контейнерные площадки, обслуживающие многоквартирный и индивидуальный жилой фонд, а также изучены объемы накопления ТКО при использовании пакетного сбора в индивидуальных домах.

Всего было обследовано 3 контейнерные площадки, обслуживающие многоквартирный жилой фонд, и 3 места сбора ТКО обслуживающие индивидуальный жилой фонд. Общий охват обследования составил 895 человек (2,28 % от общей численности населения на 2018 год), что удовлетворяет требованиям в 2 % для городов с населением менее 300 тыс. человек, установленных п.7 подпункт в) «Правил определения нормативов накопления твердых коммунальных отходов», утвержденных Постановлением Правительства РФ № 269 от 04.04.2016 (с измен. от 27.02.2017 г.). Следует отметить, что, как правило, одна контейнерная площадка обслуживает не один жилой дом, а несколько, что нашло своё отражение в заполнение форм: таблица 2 (Паспорт дома), таблиц 8 и 9 Технического задания.

Взвешивание проводилось на поверенных весах ВНТ 3010; КВ-500-1; ВСК-500А /Свидетельство о поверке весов Приложение 1 к данной книге/.

Многоквартирный жилой сектор

Были обследованы следующие контейнерные площадки и места сбора ТКО:

1.Г. Абинск, ул. Республиканская, 5;

2.Г. Абинск, ул. Красных Таманцев, 42;

3.Г. Абинск, ул. Нефтепромысловая, 72;

Паспорта домовладений представлены в Книге 2.3. Паспорта объектов третьей категории муниципальных образований. Ведомости первичных записей определения массы и объема отходов в контейнерах представлены в Книге 4.1.12. (весенние замеры); Книге 4.2.12 (летние замеры); Книге 4.3.12. (осенние замеры); Книге 4.4.12. (зимние замеры). Ниже приводятся фотографии проведения работ.



Рис.66. Проведение работ на месте на контейнерной площадке Г. Абинск, ул. Красных Таманцев, 42



Рис.67. Проведение работ на месте на контейнерной площадке Г. Абинск, ул. Республиканская, 5

Индивидуальный жилой фонд

Были обследованы следующие места сбора ТКО:

- 1.Г. Абинск, ул. Тищенко, 1;
- 2.Г. Абинск, ул. Тищенко, 15;
- 3.Г. Абинск, ул. Тищенко, 109.

Паспорта домовладений представлены в Книге 2.3. Паспорта объектов

третьей категории муниципальных образований. Ведомости первичных записей определения массы и объема отходов в контейнерах для данной контейнерной площадки представлены в Книге 4.1.13. (весенние замеры); Книге 4.2.13. (летние замеры); Книге 4.3.13. (осенние замеры); Книге 4.4.13. (зимние замеры). Ниже приводятся фотографии проведения работ.



Рис.68. Взвешивание ТКО при пакетном сборе. Г. Абинск, ул. Тищенко

Объекты (организации) социально-бытового назначения

Натурные исследования по определению нормативов накопления твердых коммунальных отходов (далее – ТКО) на объектах социально-бытового назначения в Абинском городском поселении Абинского района производились:

-весенние замеры: с 17 по 23 мая 2018 года;

- летние замеры с 26 июля по 01 августа 2018 года;
- осенние замеры с 15 по 21 октября 2018 года;
- зимние замеры с 03 по 09 декабря 2018 года.

Были исследованы контейнерные площадки, обслуживающие одно предприятие, а также изучены объемы накопления ТКО при использовании пакетного сбора. Всего было обследовано 34 места сбора ТКО.

Паспорта объектов представлены в Книге 2.3. Паспорта объектов третьей категории муниципальных образований. Ведомости первичных записей определения массы и объема отходов в контейнерах (мест сбора ТКО) представлены в Книге 4.1.14-4.1.18. (весенние замеры); Книге 4.2.14-4.2.18. (летние замеры); Книге 4.3.14.-4.3.18. (осенние замеры); Книге 4.4.14.-4.4.18 (зимние замеры).

Все обследуемые организации (кроме городского кладбища, г. Абинск, ул. Алтайская) при сборе ТКО используют пакетный сбор.



Рис.69. Определение объемов КГО на городском кладбище г. Абинска. г. Абинск, ул. Алтайская.

4.4. Крымское городское поселение Крымского района

Жилой фонд

Натурные исследования по определению нормативов накопления твердых коммунальных отходов (далее – ТКО) на объектах жилого фонда в Крымском городском поселении Крымского района производились:

- весенние замеры: с 17 по 23 мая 2018 года;
- летние замеры с 26 июля по 01 августа 2018 года;
- осенние замеры с 15 по 21 октября 2018 года;
- зимние замеры с 03 по 09 декабря 2018 года.

Были исследованы контейнерные площадки, обслуживающие многоквартирный и индивидуальный жилой фонд, а также изучены объемы накопления ТКО при использовании пакетного сбора в индивидуальных домах.

Всего было обследовано 5 контейнерных площадок, обслуживающих многоквартирный жилой фонд, и 3 места сбора ТКО обслуживающих индивидуальный жилой фонд. Общий охват обследования составил 1294 человека (2,37 % от общей численности населения на 2018 год), что удовлетворяет требованиям в 2 % для городов с населением менее 300 тыс. человек, установленных п.7 подпункт в) «Правил определения нормативов накопления твердых коммунальных отходов», утвержденных Постановлением Правительства РФ № 269 от 04.04.2016 (с измен. от 27.02.2017 г.). Следует отметить, что, как правило, одна контейнерная площадка обслуживает не один жилой дом, а несколько, что нашло своё отражение в заполнение форм: таблица 2 (Паспорт дома), таблиц 8 и 9 Технического задания.

Взвешивание проводилось на поверенных весах ВНТ 3010; КВ-500-1; ВСК-500А /Свидетельство о поверке весов Приложение 1 к данной книге/.

Многоквартирный жилой сектор

Были обследованы следующие контейнерные площадки и места сбора ТКО:

- 1.Г. Крымск, ул. Вишневая, 3;
- 2.Г. Крымск, ул. Лермонтова, 13;
- 3.Г. Крымск, ул. Жукова,4;
- 4.Г. Крымск, ул. Привокзальная, 6;
- 5.Г. Крымск, ул. Привокзальная, 9.

Паспорта домовладений представлены в Книге 2.3. Паспорта объектов третьей категории муниципальных образований. Ведомости первичных записей определения массы и объема отходов в контейнерах представлены в Книге 4.1.12. (весенние замеры); Книге 4.2.12 (летние замеры); Книге 4.3.12. (осенние замеры); Книге 4.4.12. (зимние замеры). Ниже приводятся фотографии проведения работ.



Рис.70. Проведение работ на месте на контейнерной площадке г. Крымск, ул. Вишневая,3



Рис.71. Проведение работ на месте на контейнерной площадке Г. Крымск, ул. Лермонтова, 13

Индивидуальный жилой фонд

Были обследованы следующие места сбора ТКО:

- 1.Г. Крымск, ул. Советская, 130;
- 2.Г. Крымск, ул. Придорожная, 5, 7, 9,11;
- 3.Г. Крымск, ул. Придорожная, 16, 18, 20, 22, 24.

Паспорта домовладений представлены в Книге 2.3. Паспорта объектов третьей категории муниципальных образований. Ведомости первичных записей определения массы и объема отходов в контейнерах для данной контейнерной площадки представлены в Книге 4.1.13. (весенние замеры); Книге 4.2.13. (летние замеры); Книге 4.3.13. (осенние замеры); Книге 4.4.13. (зимние замеры). Ниже приводятся фотографии проведения работ.



Рис.72. Взвешивание ТКО при пакетном сборе. Г. Крымск, ул. Придорожная

Объекты (организации) социально-бытового назначения

Натурные исследования по определению нормативов накопления твердых коммунальных отходов (далее – ТКО) на объектах социально-бытового назначения в Крымском городском поселении Крымского района производились:

- весенние замеры: с 17 по 23 мая 2018 года;
- летние замеры с 26 июля по 01 августа 2018 года;
- осенние замеры с 15 по 21 октября 2018 года;
- зимние замеры с 03 по 09 декабря 2018 года.

Были исследованы контейнерные площадки, обслуживающие одно предприятие, а также изучены объемы накопления ТКО при использовании пакетного сбора. Всего было обследовано 39 мест сбора ТКО.

Паспорта объектов представлены в Книге 2.3. Паспорта объектов третьей

категории муниципальных образований. Ведомости первичных записей определения массы и объема отходов в контейнерах (мест сбора ТКО) представлены в Книге 4.1.14-4.1.18. (весенние замеры); Книге 4.2.14-4.2.18. (летние замеры); Книге 4.3.14.-4.3.18. (осенние замеры); Книге 4.4.14.-4.4.18 (зимние замеры).



Рис.73. Проведение работ на контейнерной площадке АЗС «Роснефть». Г. Крымск, ул. Привокзальная, 73а



Рис.74. Проведение работ на контейнерной площадке Крымский технический колледж. Г. Крымск, ул. Октябрьская, 66



Рис.75. Проведение работ на контейнерной площадке Д/С № 14. Г. Крымск, ул. Фадеева, 27

4.5. Динское сельское поселение Динского района

Жилой фонд

Натурные исследования по определению нормативов накопления твердых коммунальных отходов (далее – ТКО) на объектах жилого фонда в Динском сельском поселении Динского района производились:

- весенние замеры: с 25 по 31 мая 2018 года;
- летние замеры с 02 по 08 августа 2018 года;
- осенние замеры с 15 по 21 октября 2018 года;
- зимние замеры с 03 по 09 декабря 2018 года.

Были исследованы контейнерные площадки, обслуживающие многоквартирный и индивидуальный жилой фонд.

Всего было обследовано 4 контейнерные площадки, обслуживающие многоквартирный жилой фонд, и 5 контейнерных площадок, обслуживающих индивидуальный жилой фонд. Общий охват обследования составил 1267 человек (3,46 % от общей численности населения на 2018 год), что удовлетворяет требованиям в 2 % для городов с населением менее 300 тыс. человек, установленных п.7 подпункт в) «Правил определения нормативов накопления твердых коммунальных отходов», утвержденных Постановлением Правительства РФ № 269 от 04.04.2016 (с измен. от 27.02.2017 г.). Следует отметить, что, как правило, одна контейнерная площадка обслуживает не один жилой дом, а несколько, что нашло своё отражение в заполнение форм: таблица 2 (Паспорт дома), таблиц 8 и 9 Технического задания.

Взвешивание проводилось на поверенных весах ВНТ 3010; КВ-500-1; ВСК-500А /Свидетельство о поверке весов Приложение 1 к данной книге/.

Многоквартирный жилой сектор

Были обследованы следующие контейнерные площадки и места сбора ТКО:

- 1.Ст. Динская, ул. Линейная, 131;
- 2.Ст Динская, ул. Линейная, 120;

3.Ст. Динская, ул. Гоголя, 127;

4.Ст. Динская, ул. Гоголя, 76.

Паспорта домовладений представлены в Книге 2.3. Паспорта объектов третьей категории муниципальных образований. Ведомости первичных записей определения массы и объема отходов в контейнерах представлены в Книге 4.1.12. (весенние замеры); Книге 4.2.12 (летние замеры); Книге 4.3.12. (осенние замеры); Книге 4.4.12. (зимние замеры). Ниже приводятся фотографии проведения работ.



Рис.76. Проведение работ на контейнерной площадке ст. Динская, ул. Линейная, 131.



Рис.77. Проведение работ на контейнерной площадке ст. Динская, ул. Линейная, 120.



Рис.78. Проведение работ на контейнерной площадке ст. Динская, ул. Гоголя, 127



Рис.79. Проведение работ на контейнерной площадке ст. Динская, ул.Гоголя,76

Индивидуальный жилой фонд

Были обследованы следующие контейнерные площадки для сбора ТКО:

- 1.Ст-ца Динская, ул. Октябрьская, 131;
- 2.Ст-ца Динская, ул. Динская, 159/1;
- 3.Ст-ца Динская, ул. Калинина/Коммунальная;
- 4.Ст-ца Динская, ул. Кирова, 72;
5. Ст-ца Динская, ул. Школьная, 5/2.

Паспорта домовладений представлены в Книге 2.3. Паспорта объектов третьей категории муниципальных образований. Ведомости первичных записей определения массы и объема отходов в контейнерах для данной контейнерной площадки представлены в Книге 4.1.13. (весенние замеры); Книге 4.2.13. (летние замеры); Книге 4.3.13. (осенние замеры); Книге 4.4.13. (зимние замеры). Ниже приводятся фотографии проведения работ.



Рис.80. Проведение работ на контейнерной площадке Ст-ца Динская, Ст-ца Динская, ул. Октябрьская, 131



Рис.81. Проведение работ на контейнерной площадке Ст-ца Динская, ул. Динская, 159/1



Рис.82. Проведение работ на контейнерной площадке Ст-ца Динская, ул. Калинина/Коммунальная



Рис.83. Проведение работ на контейнерной площадке Ст-ца Динская, Ст-ца Динская, ул. Кирова/Пластуновского

Объекты (организации) социально-бытового назначения

Натурные исследования по определению нормативов накопления твердых коммунальных отходов (далее – ТКО) на объектах социально-бытового назначения в Динском сельском поселении Динского района производились:

- весенние замеры: с 17 по 23 мая 2018 года;
- летние замеры с 26 июля по 01 августа 2018 года;
- осенние замеры с 15 по 21 октября 2018 года;
- зимние замеры с 03 по 09 декабря 2018 года.

Были исследованы контейнерные площадки, обслуживающие одно предприятие, а также изучены объемы накопления ТКО при использовании пакетного сбора. Всего было обследовано 33 места сбора ТКО(в том числе контейнерные площадки).

Паспорта объектов представлены в Книге 2.3. Паспорта объектов третьей и четвертой категории муниципальных образований. Ведомости первичных записей определения массы и объема отходов в контейнерах (мест сбора ТКО) представлены в Книге 4.1.14-4.1.18. (весенние замеры); Книге 4.2.14-4.2.18. (летние замеры); Книге 4.3.14.-4.3.18. (осенние замеры); Книге 4.4.14.-4.4.18 (зимние замеры). Ниже приведены фотографии проведения работ.



Рис.84. Проведение работ на контейнерной площадке Д/С №8. Ст.

Динская, ул. Красноармейская, 72а



Рис.85. Проведение работ на контейнерной площадке Динского социального приюта для детей и подростков "Островок". ст. Динская, ул. Жлобы, 49а



Рис.86. Проведение работ на контейнерной площадке СОШ № 3. Ст.

Динская, ул. Красная, 34



Рис.87. Проведение работ на контейнерной площадке школа искусств. Ст. Динская, ул. Луначарского, 34



Рис.88. Проведение работ на контейнерной площадке Центрального

рынка. Ст-ца Динская, ул. Пролетарская, 30а



Рис.89. Взвешивание контейнера ТКО ТЦ «Талисман». Ст. Динская, ул. Пролетарская, 36



Рис.90.Проведение работ на контейнерной площадке ж/д вокзала. Ст. Динская, привокзальная площадь, 2

5. Четвертая категория муниципальных образований

5.1. Брюховецкое сельское поселение Брюховецкого района

Жилой фонд

Натурные исследования по определению нормативов накопления твердых коммунальных отходов (далее – ТКО) на объектах жилого фонда в Брюховецком сельском поселении Брюховецкого района производились:

- весенние замеры: с 17 по 23 мая 2018 года;
- летние замеры с 13 по 19 июля 2018 года;
- осенние замеры с 11 по 17 октября 2018 года;
- зимние замеры с 03 по 09 декабря 2018 года.

Были исследованы контейнерные площадки, обслуживающие многоквартирный и индивидуальный жилой фонд, а также изучены объемы накопления ТКО при использовании пакетного сбора в индивидуальных домах.

Всего было обследовано 5 контейнерных площадок, обслуживающих многоквартирный жилой фонд, и 3 мест сбора ТКО индивидуального жилого фонда. Общий охват обследования составил 959 человек (4,06 % от общей численности населения на 2018 год), что удовлетворяет требованиям в 2 % для городов с населением менее 300 тыс. человек, установленных п.7 подпункт в) «Правил определения нормативов накопления твердых коммунальных отходов», утвержденных Постановлением Правительства РФ № 269 от 04.04.2016 (с измен. от 27.02.2017 г.). Следует отметить, что, как правило, одна контейнерная площадка обслуживает не один жилой дом, а несколько, что нашло своё отражение в заполнение форм: таблица 2 (Паспорт дома), таблиц 8 и 9 Технического задания.

Взвешивание проводилось на поверенных весах ВНТ 3010; КВ-500-1; ВСК-500А /Свидетельство о поверке весов Приложение 1 к данной книге/.

Многоквартирный жилой сектор

Были обследованы следующие контейнерные площадки:

- 1.ст. Брюховецкая, ул. Кирова, 151;
- 2.ст. Брюховецкая, ул. Промышленная, 37а,б;
- 3.ст. Брюховецкая, ул. Пролетарская, 188;
- 4.ст. Брюховецкая, ул. Кирова / Садовая, 61;
- 5.ст. Брюховецкая, ул. Тимофеева, 30.

Паспорта домовладений представлены в Книге 2.4. Паспорта объектов четвертой категории муниципальных образований. Ведомости первичных записей определения массы и объема отходов в контейнерах представлены в Книге 4.1.19. (весенние замеры); Книге 4.2.19 (летние замеры); Книге 4.3.19. (осенние замеры); Книге 4.4.19. (зимние замеры). Ниже приводятся фотографии проведения работ.



Рис.91. Взвешивание ТКО на контейнерной площадке по адресу ст. Брюховецкая, ул. Кирова, 151.



Рис.92. Взвешивание ТКО на контейнерной площадке по адресу ст. Брюховецкая, ул. Тимофеева, 30.



Рис.93. Контейнерная площадка, ст. Брюховецкая, ул. Пролетарская,188
Индивидуальный жилой фонд

Были обследованы следующие контейнерные площадки и места сбора ТКО:

- 1.ст. Брюховецкая, ул. Шевченко;
- 2.ст. Брюховецкая, ул. Казачья,152;
- 3.ст. Брюховецкая, ул. Толстого,58.

Паспорта домовладений представлены в Книге 2.4. Паспорта объектов четвертой категории муниципальных образований. Ведомости первичных записей определения массы и объема отходов в контейнерах для данной контейнерной площадки представлены в Книге 4.1.19. (весенние замеры); Книге 4.2.19. (летние замеры); Книге 4.3.19. (осенние замеры); Книге 4.4.19. (зимние замеры). Ниже приводятся фотографии проведения работ.



Рис.94. Взвешивание ТКО на контейнерной площадке ст. Брюховецкая, ул. Казачья,152



Рис. 95. Взвешивание ТКО на контейнерной площадке. ст. Брюховецкая,

ул. Толстого, 58

Объекты (организации) социально-бытового назначения

Натурные исследования по определению нормативов накопления твердых коммунальных отходов (далее – ТКО) на объектах социально-бытового назначения в Брюховецком сельском поселении Брюховецкого района производились:

- весенние замеры: с 17 по 23 мая 2018 года;
- летние замеры с 13 по 19 июля 2018 года;
- осенние замеры с 11 по 17 октября 2018 года;
- зимние замеры с 03 по 09 декабря 2018 года.

Были исследованы контейнерные площадки, обслуживающие одно предприятие, а также изучены объемы накопления ТКО при использовании пакетного сбора. Всего было обследовано 25 контейнерных площадок и мест сбора ТКО.

Паспорта объектов представлены в Книге 2.4. Паспорта объектов четвертой категории муниципальных образований. Ведомости первичных записей определения массы и объема отходов в контейнерах (мест сбора ТКО) представлены в Книге 4.1.20-4.1.22. (весенние замеры); Книге 4.2.20-4.2.22. (летние замеры); Книге 4.3.20.-4.3.22. (осенние замеры); Книге 4.4.20.-4.4.22 (зимние замеры). Ниже приводятся фотографии проведения работ.



Рис.96. Контейнерная площадка для сбора ТКО на рынке ст. Брюховецкая, ул. Кирова, 170



Рис.97. Взвешивание ТКО при пакетном сборе. Гостиница «Амела», ст. Брюховецкая, ул. Октябрьская, 86



Рис.98. Контейнерная площадка МАДОУ ДС № 11 «Колокольчик», ст. Брюховецкая, ул. Олега Кошевого, 66

5.2. Старонижестеблиевское сельское поселение Красноармейского района

Жилой фонд

Натурные исследования по определению нормативов накопления твердых коммунальных отходов (далее – ТКО) на объектах жилого фонда в Старонижестеблиевском сельском поселении Красноармейского района производились:

- весенние замеры: с 22 по 28 мая 2018 года;
- летние замеры с 17 по 23 июля 2018 года;
- осенние замеры с 11 по 17 октября 2018 года;
- зимние замеры с 03 по 09 декабря 2018 года.

Были исследованы контейнерные площадки, обслуживающие многоквартирный и индивидуальный жилой фонд, а также изучены объемы накопления ТКО при использовании пакетного сбора в индивидуальных домах.

Всего было обследовано 2 контейнерные площадки, обслуживающих многоквартирный жилой фонд, и 5 контейнерных площадок сбора ТКО

индивидуального жилого фонда. Общий охват обследования составил 693 человека (5,92 % от общей численности населения на 2018 год), что удовлетворяет требованиям в 2 % для городов с населением менее 300 тыс. человек, установленных п.7 подпункт в) «Правил определения нормативов накопления твердых коммунальных отходов», утвержденных Постановлением Правительства РФ № 269 от 04.04.2016 (с измен. от 27.02.2017 г.). Следует отметить, что, как правило, одна контейнерная площадка обслуживает не один жилой дом, а несколько, что нашло своё отражение в заполнение форм: таблица 2 (Паспорт дома), таблиц 8 и 9 Технического задания.

Взвешивание проводилось на поверенных весах ВНТ 3010; КВ-500-1; ВСК-500А /Свидетельство о поверке весов Приложение 1 к данной книге/.

Многоквартирный жилой сектор

Были обследованы следующие контейнерные площадки:

- 1.ст. Старо-Нижестеблиевская, ул. ПМК-13 (контейнерный сбор);
- 2.ст. Старо-Нижестеблиевская, ул. Батарейная, 1 (контейнерный сбор).

Паспорта домовладений представлены в Книге 2.4. Паспорта объектов категории муниципальных образований. Ведомости первичных записей определения массы и объема отходов в контейнерах представлены в Книге 4.1.19. (весенние замеры); Книге 4.2.19 (летние замеры); Книге 4.3.19. (осенние замеры); Книге 4.4.19. (зимние замеры). Ниже приводятся фотографии проведения работ.



Рис.99. Взвешивание ТКО на контейнерной площадке по адресу: ст. Старо-Нижестеблиевская, ул. ПМК-13 (контейнерный сбор).



Рис.100. Взвешивание ТКО на контейнерной площадке по адресу ст. Старо-Нижестеблиевская, ул. Батарейная, 1 (контейнерный сбор).

Индивидуальный жилой фонд

Были обследованы следующие контейнерные площадки ТКО:

- 1.ст. Старонижестеблиевская, ул. Партизанская/Ангелинская;
- 2.ст. Старо-Нижестеблиевская, ул. Чигрина / Мира (контейнерный сбор);
- 3.ст. Старонижестеблиевская, ул. Чигрина/Дорожная;
- 4.ст. Старонижестеблиевская, ул. Чигрина/Комсомольская;
- 5.ст. Старонижестеблиевская, ул. Чигрина/Мира.

Паспорта домовладений представлены в Книге 2.4. Паспорта объектов четвертой категории муниципальных образований. Ведомости первичных записей определения массы и объема отходов в контейнерах для данной контейнерной площадки представлены в Книге 4.1.19. (весенние замеры); Книге 4.2.19. (летние замеры); Книге 4.3.19. (осенние замеры); Книге 4.4.19. (зимние замеры). Ниже приводится фотофиксация проведения работ.





Рис.101. Проведение работ на контейнерной площадке ст. Старо-Нижестеблиевская, ул. Чигрина /Комсомольская (контейнерный сбор);



Рис.102. Взвешивание ТКО на контейнерной площадке ст.
Старонижестеблиевская, ул. Чигрина/Мира.

Объекты (организации) социально-бытового назначения

Натурные исследования по определению нормативов накопления твердых коммунальных отходов (далее – ТКО) на объектах социально-бытового назначения в Старонижестеблиевском сельском поселении Красноармейского района производились:

- весенние замеры: с 22 по 28 мая 2018 года;
- летние замеры с 17 по 23 июля 2018 года;
- осенние замеры с 11 по 17 октября 2018 года;
- зимние замеры с 03 по 09 декабря 2018 года.

Были исследованы контейнерные площадки, обслуживающие одно предприятие, а также изучены объемы накопления ТКО при использовании пакетного сбора. Всего было обследовано 20 контейнерных площадок мест сбора ТКО. В основном, предприятия используют пакетный сбор.

Паспорта объектов представлены в Книге 2.4. Паспорта объектов четвертой категории муниципальных образований. Ведомости первичных

записей определения массы и объема отходов в контейнерах (мест сбора ТКО) представлены в Книге 4.1.20-4.1.22. (весенние замеры); Книге 4.2.20-4.2.22. (летние замеры); Книге 4.3.20.-4.3.22. (осенние замеры); Книге 4.4.20.-4.4.22 (зимние замеры). Ниже приводятся фотографии проведения работ.



Рис.103. Проведение взвешивания ТКО на контейнерной площадке Детская школа Искусств им. Г. М. Концевича, ст. Старо-Нижестеблиевская, ул. Советская, 80



Рис.104. Проведение взвешивания ТКО на контейнерной площадке Детская школа Искусств им. Г. М. Концевича, ст. Старо-Нижестеблиевская,

ул. Советская, 80

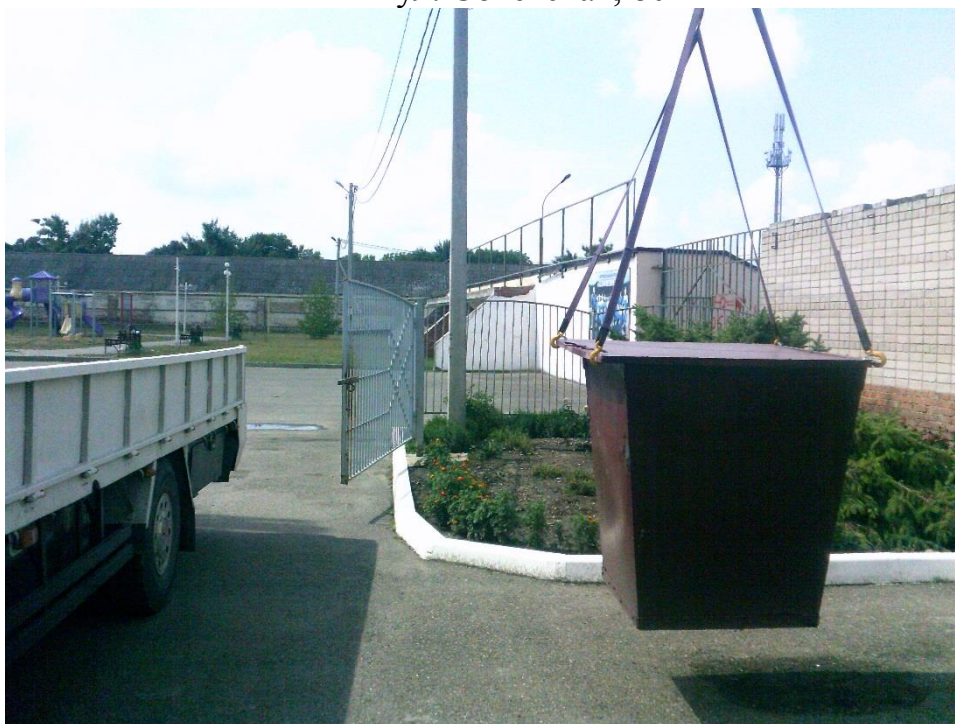


Рис.105. Проведение взвешивания ТКО на контейнерной площадке СК «Олимпиец» ст. Старонижестеблиевская, ул. Мира, 193



Рис.106. Работы на контейнерной площадке старого кладбища ст. Старо-Нижестеблиевская, ул. Пролетарская, 2а

5.3. Бриньковское сельское поселение Приморско-ахтарского района

Жилой фонд

Натурные исследования по определению нормативов накопления твердых коммунальных отходов (далее – ТКО) на объектах жилого фонда в Бриньковского сельского поселения Приморско-Ахтарского района производились:

- весенние замеры: с 25 по 31 мая 2018 года;
- летние замеры с 11 по 17 июля 2018 года;
- осенние замеры с 11 по 17 октября 2018 года;
- зимние замеры с 03 по 09 декабря 2018 года.

Были исследованы места сбора ТКО многоквартирный и индивидуальный жилой фонд, а также изучены объемы накопления ТКО при использовании пакетного сбора в индивидуальных домах.

Всего было обследовано 4 места сбора ТКО многоквартирного жилого фонда и 3 места сбора ТКО индивидуального жилого фонда. Общий охват обследования составил 249 человека (4,79 % от общей численности населения на 2018 год), что удовлетворяет требованиям в 2 % для городов с населением менее 300 тыс. человек, установленных п.7 подпункт в) «Правил определения нормативов накопления твердых коммунальных отходов», утвержденных Постановлением Правительства РФ № 269 от 04.04.2016 (с измен. от 27.02.2017 г.). Следует отметить, что, как правило, одна контейнерная площадка обслуживает не один жилой дом, а несколько, что нашло своё отражение в заполнение форм: таблица 2 (Паспорт дома), таблиц 8 и 9 Технического задания.

Взвешивание проводилось на поверенных весах ВНТ 3010; КВ-500-1; ВСК-500А /Свидетельство о поверке весов Приложение 1 к данной книге/.

Многоквартирный жилой сектор

Были обследованы следующие места сбора ТКО:

1.ст. Бриньковская, ул. Красная, 21;

- 2.ст. Бриньковская, ул. Красная, 19;
- 3.ст. Бриньковская, ул. Красная, 127;
- 4.ст. Бриньковская, ул. Красная, 129.

Паспорта домовладений представлены в Книге 2.4. Паспорта объектов четвертой категории муниципальных образований. Ведомости первичных записей определения массы и объема отходов в контейнерах представлены в Книге 4.1.19. (весенние замеры); Книге 4.2.19 (летние замеры); Книге 4.3.19. (осенние замеры); Книге 4.4.19. (зимние замеры).

Индивидуальный жилой фонд

Были обследованы следующие места сбора ТКО:

- 1.ст. Бриньковская, ул. Октябрьская
- 2.ст. Бриньковская, ул. Шевченко
- 3.ст. Бриньковская, ул. Западная

Паспорта домовладений представлены в Книге 2.3. Паспорта объектов третьей и четвертой категории муниципальных образований. Ведомости первичных записей определения массы и объема отходов в контейнерах для данной контейнерной площадки представлены в Книге 4.1.19. (весенние замеры); Книге 4.2.19. (летние замеры); Книге 4.3.19. (осенние замеры); Книге 4.4.19. (зимние замеры).



Рис.107. Взвешивание ТКО на улице Красной (ст. Бриньковская)

Объекты (организации) социально-бытового назначения

Натурные исследования по определению нормативов накопления твердых коммунальных отходов (далее – ТКО) на объектах социально-бытового назначения в Бриньковском сельском поселении Красноармейского района

производились:

- весенние замеры: с 25 по 31 мая 2018 года;
- летние замеры с 11 по 17 июля 2018 года;
- осенние замеры с 11 по 17 октября 2018 года;
- зимние замеры с 03 по 09 декабря 2018 года.

Были исследованы контейнерные площадки, обслуживающие одно предприятие, а также изучены объемы накопления ТКО при использовании пакетного сбора. Всего было обследовано 20 контейнерных площадок и мест сбора ТКО. В основном, предприятия используют пакетный сбор.

Паспорта объектов представлены в Книге 2.4. Паспорта объектов третьей категории муниципальных образований. Ведомости первичных записей определения массы и объема отходов в контейнерах (мест сбора ТКО) представлены в Книге 4.1.20-4.1.22. (весенние замеры); Книге 4.2.20-4.2.22. (летние замеры); Книге 4.3.20.-4.3.22. (осенние замеры); Книге 4.4.20.-4.4.22 (зимние замеры). Ниже приводятся фотографии проведения работ.



Рис.108. Контейнер для сбор ТКО. МБОУ СОШ № 5, ст. Бриньковская, ул. Красная, 79



Рис.109. Место сбора отходов МКУК Музей им. Г.Я. Бахчиванджи, ст. Бриньковская, ул. Казачья, 1 / 2



Рис.110. Место сбора отходов Гостиница, ст. Бриньковская, ул. Красная, 138

5.4. Новотаманское сельское поселение Темрюкского района

Жилой фонд

Натурные исследования по определению нормативов накопления твердых коммунальных отходов (далее – ТКО) на объектах жилого фонда в поселке Таманский Новотаманского сельского поселения Темрюкского района производились:

- весенние замеры: с 17 по 23 мая 2018 года;
- летние замеры с 21 по 27 июля 2018 года;
- осенние замеры с 11 по 17 октября 2018 года;
- зимние замеры с 03 по 09 декабря 2018 года.

Были исследованы места сбора ТКО многоквартирный и индивидуальный жилой фонд, а также изучены объемы накопления ТКО при использовании пакетного сбора в индивидуальных домах.

Всего было обследовано 2 места сбора ТКО многоквартирного жилого фонда и 4 места сбора ТКО индивидуального жилого фонда. Общий охват обследования составил 138 человек (2,7 % от общей численности населения на 2018 год), что удовлетворяет требованиям в 2 % для городов с населением менее 300 тыс. человек, установленных п.7 подпункт в) «Правил определения нормативов накопления твердых коммунальных отходов», утвержденных Постановлением Правительства РФ № 269 от 04.04.2016 (с измен. от 27.02.2017 г.). Следует отметить, что, как правило, одна контейнерная площадка обслуживает не один жилой дом, а несколько, что нашло своё отражение в заполнение форм: таблица 2 (Паспорт дома), таблиц 8 и 9 Технического задания.

Взвешивание проводилось на поверенных весах ВНТ 3010; КВ-500-1; ВСК-500А /Свидетельство о поверке весов Приложение 1 к данной книге/.

Многоквартирный жилой сектор

Были обследованы следующие места сбора ТКО:

1. пос. Таманский, ул. 8-я Гвардейская (6-8) (пакетный сбор);

2.пос. Таманский, ул. Краснодарская (пакетный сбор).

Паспорта домовладений представлены в Книге 2.3. Паспорта объектов третьей категории муниципальных образований. Ведомости первичных записей определения массы и объема отходов в контейнерах представлены в Книге 4.1.19. (весенние замеры); Книге 4.2.19 (летние замеры); Книге 4.3.19. (осенние замеры); Книге 4.4.19. (зимние замеры).

Индивидуальный жилой фонд

Были обследованы следующие места сбора ТКО:

- 1.пос. Таманский, ул. Кубанская(пакетный сбор);
- 2.пос. Таманский, ул. Гаражная (пакетный сбор);
- 3.пос. Таманский, ул. Краснодарская, 16(пакетный сбор);
4. пос. Таманский, ул. Краснодарская, 1-3(пакетный сбор).

Паспорта домовладений представлены в Книге 2.4. Паспорта объектов четвертой категории муниципальных образований. Ведомости первичных записей определения массы и объема отходов в контейнерах для данной контейнерной площадки представлены в Книге 4.1.19. (весенние замеры); Книге 4.2.19. (летние замеры); Книге 4.3.19. (осенние замеры); Книге 4.4.19. (зимние замеры).



Рис.111. Взвешивание ТКО. пос. Таманский, ул. Краснодарская, 16



Рис.112. Взвешивание ТКО. пос. Таманский, ул. Краснодарская, 1-3

Объекты (организации) социально-бытового назначения

Натурные исследования по определению нормативов накопления твердых коммунальных отходов (далее – ТКО) на объектах социально-бытового назначения в поселке Таманский Новотаманского сельского поселения Темрюкского района производились:

- весенние замеры: с 17 по 23 мая 2018 года;
- летние замеры с 21 по 27 июля 2018 года;
- осенние замеры с 11 по 17 октября 2018 года;
- зимние замеры с 03 по 09 декабря 2018 года.

Были исследованы контейнерные площадки, обслуживающие одно предприятие, а также изучены объемы накопления ТКО при использовании пакетного сбора. Всего было обследовано 13 контейнерных площадок и мест сбора ТКО. В основном, предприятия используют пакетный сбор.

Паспорта объектов представлены в Книге 2.3. Паспорта объектов третьей и четвертой категории муниципальных образований. Ведомости первичных записей определения массы и объема отходов в контейнерах (мест сбора ТКО) представлены в Книге 4.1.20-4.1.22. (весенние замеры); Книге 4.2.20-4.2.22. (летние замеры); Книге 4.3.20.-4.3.22. (осенние замеры); Книге 4.4.20.-4.4.22 (зимние замеры). Ниже приводятся фотографии проведения работ.



Рис.113. Контейнер для сбора ТКО столовой. Пос. Таманский, ул. Ленина, 25



Рис.114. Контейнер для сбора ТКО. Детский сад № 31, пос. Таманский, ул. Краснодарская, 9

5.5. Вельяминовское сельское поселение Туапсинского района

Жилой фонд

Натурные исследования по определению нормативов накопления твердых коммунальных отходов (далее – ТКО) на объектах жилого фонда в селе Красное Вельяминовского сельского поселения Туапсинского района производились:

- весенние замеры: с 25 по 31 мая 2018 года;
- летние замеры с 11 по 17 августа 2018 года;
- осенние замеры с 11 по 17 октября 2018 года;
- зимние замеры с 03 по 09 декабря 2018 года.

Были исследованы места сбора ТКО индивидуального жилого фонда.

Всего было обследовано 6 мест сбора ТКО индивидуального жилого фонда. Общий охват обследования составил 627 человек (15,11 % от общей численности населения на 2018 год), что удовлетворяет требованиям в 2 % для городов с населением менее 300 тыс. человек, установленных п.7 подпункт в)

«Правил определения нормативов накопления твердых коммунальных отходов», утвержденных Постановлением Правительства РФ № 269 от 04.04.2016 (с измен. от 27.02.2017 г.). Следует отметить, что, как правило, одна контейнерная площадка обслуживает не один жилой дом, а несколько, что нашло своё отражение в заполнение форм: таблица 2 (Паспорт дома), таблиц 8 и 9 Технического задания.

Взвешивание проводилось на поверенных весах ВНТ 3010; КВ-500-1; ВСК-500А /Свидетельство о поверке весов Приложение 1 к данной книге/.

Были обследованы следующие места сбора ТКО:

1. Туапсинский район, Сп. Вельяминовское, с. Красное, ул. Лесная 39, 41, 43, 45, 40, 42, 1, 1а, 3, 4, 6Б, 6, 6а, 8а, 8Б;
2. Туапсинский район, Сп. Вельяминовское, с. Красное, ул. Новая, 3, 5, 1, 2а, 4Б, 4, 6, 8, 10, 12, 14, 16, 18, 20, 22, 11, 13, 15, 17, 17а, 19, 21;
3. Туапсинский район, Сп. Вельяминовское, с. Красное, ул. Горная, 2а, 1Б, 1А, 2, 5, 5а, 6, 6а, 7, 7а, 8, 12, 9, 11, 13, 14, 16, 18, 20, 15, 22, 17, 17а;
4. Туапсинский район, Сп. Вельяминовское, с. Красное, ул. Майкопская, 1, 1а, 3, 5, 9, 2, 4, 6, 8, 6а, 10ж, 10, 10д, 10г, 10в, 10а, 10е, 8б, 14, 14б, 14а, 12, 12а, 16, 16б, 18, 20, 13, 17, 17а, 19а, 19, 19б, 21, 23;
5. Туапсинский район, Сп. Вельяминовское, с. Красное, ул. Зеленая, 2, 4, 6, 8, 10, 7, 11а, 5а, 14а, 14, 16а, 12, 15, 13, 11, 9, 18а, 18, 16а, 19а, 19, 17;
6. Туапсинский район, Сп. Вельяминовское, с. Красное, пер. Зеленый, 1, 3.

Паспорта домовладений представлены в Книге 2.4. Паспорта объектов четвертой категории муниципальных образований. Ведомости первичных записей определения массы и объема отходов в контейнерах для данной контейнерной площадки представлены в Книге 4.1.19. (весенние замеры); Книге 4.2.19. (летние замеры); Книге 4.3.19. (осенние замеры); Книге 4.4.19. (зимние замеры).

Объекты (организации) социально-бытового назначения

Натурные исследования по определению нормативов накопления твердых

коммунальных отходов (далее – ТКО) на объектах социально-бытового назначения селе Красное Вельянимовского сельского поселения Туапсинского района производились:

- весенние замеры: с 25 по 31 мая 2018 года;
- летние замеры с 11 по 17 августа 2018 года;
- осенние замеры с 11 по 17 октября 2018 года;
- зимние замеры с 03 по 09 декабря 2018 года.

Все предприятия общественного назначения используются пакетный на единую общую контейнерную площадку. Было обследовано 3 объекта социально-культурного назначения.

Паспорта объектов представлены в Книге 2.3. Паспорта объектов третьей и четвертой категории муниципальных образований. Ведомости первичных записей определения массы и объема отходов в контейнерах (мест сбора ТКО) представлены в Книге 4.1.20-4.1.22. (весенние замеры); Книге 4.2.20-4.2.22. (летние замеры); Книге 4.3.20.-4.3.22. (осенние замеры); Книге 4.4.20.-4.4.22 (зимние замеры). Ниже приводятся фотография замеров.



Рис.115. Единая контейнерная площадка для жителей и организаций социально- бытового назначения с. Красное Вельянимовского сельского поселения Туапсинского района.

6.ВЫВОДЫ ПО РАБОТЕ

При проведении исследований всего было охвачено 707 мест сбора ТКО (в том числе 295 контейнерных площадок и 412 места сбора без контейнерных площадок)

Наибольшее количество мест сбора было обследовано в г. Краснодаре -146 единиц (более 20 % от общего количества), городе-курорте Сочи 68 единиц (более 9,6 % от общего количества).

По результатам исследований получены сводные таблицы нормативов накопления ТКО для каждой категории муниципальных образований, которые представлены в табл.6.1. (первая категория муниципальных образований); табл.6.2.-6.4. (вторая категория муниципальных образований); табл.6.5.,6.6. (третья категория муниципальных образований); табл.6.7.,6,8 (четвертая категория муниципальных образований). Итоговые результаты расчетов представлены в табл.6.9.

Жилищный фонд

На показатели накопления ТКО влияют такие факторы, как степень благоустройства жилищного фонда (наличие мусоропроводов, газа, водопровода, канализации, система отопления), этажность, вид топлива при местном отоплении.

Для многоквартирных жилых домов 1 категории муниципальных образований (г. Краснодар) определено расчетное значение годовой нормы накопления ТКО на 1 человека $3,2 \text{ м}^3/\text{год}$ ($358,31 \text{ кг/год}$) при средней плотности 112 кг/м^3 . Данное значение нормативов накопления ТКО в 1,385 раза выше по размерности $\text{м}^3/\text{год}$ и 1,16 ниже по размерности кг/год действующих по Постановлению Главы Администрации (Губернатора) Краснодарского края № 175 от 17.03.2017 г. «Об утверждении нормативов накопления твердых коммунальных отходов в Краснодарском крае»(далее - Постановление № 175 от 17.03.2017 «Об утверждении нормативов ТКО..»), что позволяет сделать вывод о том, что **существенных изменений объемов накопления ТКО для жителей Краснодара не произошло.** Увеличение объемного показателя косвенно

показывает, тот факт, что используется достаточное количество контейнеров для сбора ТКО. Снижение весового показателя накопления ТКО свидетельствует также о том, что жители Краснодара, стали более рационально относиться к покупкам в том числе пищевых продуктов.

Для индивидуальных жилых домов 1 категории муниципальных образований (г. Краснодар) определено расчетное значение годовой нормы накопления ТКО на 1 человека $3,9 \text{ м}^3/\text{год}$ ($503,4 \text{ кг/год}$) при средней плотности 129 кг/м^3 . Данное значение нормативов накопления ТКО в 1,47 раза выше по размерности $\text{м}^3/\text{год}$ и 1,05 выше по размерности кг/год действующих по Постановлению № 175 от 17.03.2017 «Об утверждении нормативов ТКО..». Увеличение объемного показателя напрямую связано с тем фактом, что в весенний, летний, осенний период на контейнерных площадках имеется значительное количество растительных отходов (ветки, куты и пр.), которые жители не используют в индивидуальном хозяйстве, а складировуют на контейнерных площадках.

Значения показателей нормативов накопления ТКО в объемных показателях близки к аналогичным утвержденным в 2018 году в Ростовской области (Постановление Министерства ЖКХ Ростовской области № 2 От 08.02.2018 «Об утверждении нормативов накопления твердых коммунальных отходов для Ростовской области).

В связи со значительным диапазоном разброса полученных значений для жилого сектора ГО «Город-курорт Сочи» других населенных пунктов 2 категории муниципальных образований, результаты для ГО «Город-курорт Сочи» были выделены в отдельную подкатегорию.

Для многоквартирных жилых домов ГО «Город-курорт Сочи» определено расчетное значение годовой нормы накопления ТКО на 1 человека $3,71 \text{ м}^3/\text{год}$ ($383,03 \text{ кг/год}$) при средней плотности 103 кг/м^3 . Данное значение нормативов накопления ТКО по размерности $\text{м}^3/\text{год}$ практически совпадает с действующими по Постановлению № 175 от 17.03.2017 «Об утверждении нормативов ТКО..» для г. Сочи.

Для индивидуальных жилых домов ГО «Город-курорт Сочи» определено расчетное значение годовой нормы накопления ТКО на 1 человека 3,91 м³/год (418,37 кг/год) при средней плотности 107 кг/м³. Данное значение нормативов накопления ТКО по размерности м³/год практически совпадает с действующими по Постановлению № 175 от 17.03.2017 «Об утверждении нормативов ТКО..» для г. Сочи.

Для многоквартирных жилых домов 2 категории (кроме ГО «Город-курорт Сочи) муниципальных образований (населенные пункты азово-черноморского побережья) определено расчетное значение годовой нормы накопления ТКО на 1 человека 2,5 м³/год (312,50 кг/год) при средней плотности 125 кг/м³. Данное значение нормативов накопления ТКО ниже по размерностям м³/год и кг/год действующих по Постановлению № 175 от 17.03.2017 «Об утверждении нормативов ТКО..» для городов Сочи и Анапа.

Для индивидуальных жилых домов 2 категории (кроме ГО «Город-курорт Сочи) муниципальных образований определено расчетное значение годовой нормы накопления ТКО на 1 человека 3,30 м³/год (429,00 кг/год) при средней плотности 130 кг/м³.

Основной вклад в увеличение нормативов накопления ТКО вносят значения по летнему сезону для небольших и средних населенных мест, которые в курортный сезон превышают 10-20 м³/год на 1 человека. Это связано с тем, что большинство жителей частного сектора используют места своего проживания для сдачи в наем для отдыхающих, при этом численность зарегистрированных жителей незначительна.

Значения показателей нормативов накопления ТКО в объемных показателях близки к аналогичным для 2 категории муниципальных образований, которые утверждены в 2018 году в Ростовской области.

Для многоквартирных жилых домов 3 категории муниципальных образований (городские округа и поселения с населением от 30 тыс. человек до 250 тыс. человек) определено расчетное значение годовой нормы накопления ТКО на 1 человека 2,44 м³/год (290,36 кг/год) при средней плотности 119 кг/м³.

Данное значение нормативов накопления ТКО ниже по размерностям $\text{м}^3/\text{год}$ и $\text{кг}/\text{год}$ действующих по Постановлению № 175 от 17.03.2017 «Об утверждении нормативов ТКО..» для Динского, Кавказского, Кореновского, Ленинградского, Отрадненского, Тимашевского муниципального районов и выше для г. Армавира, населенных мест Абинского, Апшеронского, Староминского районов. Таким образом, в целом, это подтверждает тот факт, что **для многоквартирных жилых домов 3 категории муниципальных образований, полученные в работе значения являются средними.**

Для индивидуальных жилых домов 3 категории муниципальных образований определено расчетное значение годовой нормы накопления ТКО на 1 человека $3,02 \text{ м}^3/\text{год}$ ($368,44 \text{ кг}/\text{год}$) при средней плотности $122 \text{ кг}/\text{м}^3$. Данное значение нормативов накопления ТКО по **размерности $\text{м}^3/\text{год}$ выше, а по размерности $\text{кг}/\text{год}$ ниже** действующих по Постановлению № 175 от 17.03.2017 «Об утверждении нормативов ТКО..» для большинства муниципальных районов Краснодарского края.

Значения показателей нормативов накопления ТКО в объемных и весовых показателях для 3 категории муниципальных образований Краснодарского края **ниже** показателей 2 категории муниципальных образований Ростовской области, которые являются аналогами.

Для многоквартирных жилых домов 4 категории муниципальных образований Краснодарского края (населенные пункты с численностью жителей менее 30 тыс. человек) определено расчетное значение годовой нормы накопления ТКО на 1 человека $2,24 \text{ м}^3/\text{год}$ ($219,44 \text{ кг}/\text{год}$) при средней плотности $98 \text{ кг}/\text{м}^3$.

Для индивидуальных жилых домов 4 категории муниципальных образований определено расчетное значение годовой нормы накопления ТКО на 1 человека $2,34 \text{ м}^3/\text{год}$ ($262,08 \text{ кг}/\text{год}$) при средней плотности $112 \text{ кг}/\text{м}^3$.

Жители, проживающие в данных населенных пунктах, образуют меньшее количество ТКО, по сравнению с жителями средних и крупных городов. Поэтому используемая ранее практика приравнивания всех

жителей одного муниципального района к одному нормативу накопления ТКО не отражает действительности.

Административные учреждения

Административные и общественные здания составляют определенную часть городской застройки.

Накопление отходов в них происходит неравномерно: как правило, в канун выходных и праздничных дней контейнерные площадки очищены от отходов, а во второй половине дня в начале рабочей недели наполнение контейнеров (после уборки помещений) интенсифицируется. В состав отходов административных учреждений входит бумага, упаковка от продуктов питания, смет от уборки помещений и территории.

В целом, для всех категорий муниципальных образований значения нормативов накопления ТКО имеют незначительный диапазон разброса не более 5-10 %, за исключением параметров для НИИ для г. Краснодара.

Предприятия торговли

Продовольственными магазинами обеспечены практически все населенные пункты Краснодарского края. Не во всех обследуемых населенных пунктах предприятия торговли имеют индивидуальные контейнерные площадки.

Снабжение магазинов товарами первой необходимости и повышенного спроса производится ежедневно, другими продуктами длительного срока хранения - периодически по мере реализации. Магазины имеют подсобные помещения для хранения продуктов, холодильное оборудование и камеры, Наличие(отсутствие) подсобных помещений, оказывает влияние на объемы продаж, и соответственно на нормативов накопления ТКО.

К категории промтоварных магазинов относим объекты торговли непродовольственными товарами различного назначения: одежда, обувь, галантерея, парфюмерия, бытовая техника и аппаратура, а также другие товары.

По опыту исследований состава и определения норм накопления твердых

отходов от промтоварных и хозяйственных магазинов можно утверждать, что сравнительный компонентный состав отходов таких магазинов практически одинаков: в основе упаковочный картон и полимерная пленка.

Характерно значительное (почти в три раза) отличие нормативов накопления ТКО на 1 кв.м. для продовольственных магазинов и супермаркетов. Это прежде всего связано с тем, что в крупных супермаркетах: во-первых основной компонент ТКО – картон не попадает в ТКО; во-вторых коэффициент использования торговой площади (на рубль оборота) ниже мелких магазинов шаговой доступности.

Юридические взаимоотношения с администрацией магазинов (как продовольственных, так и промтоварных) регулируются действующим законодательством. Коллективы магазинов несут административную ответственность за содержание прилегающей территории, контейнерного парка, неукоснительное выполнение санитарных и экологических нормативов для предприятий торговли. В штате магазинов имеются сотрудники, ответственные за сбор твердых отходов.

Одними из видов городской торговли являются торговля в палатках, ларьках, на рынках и в павильонах. Отсутствие достаточных площадей подсобных помещений для хранения товаров вынуждает их владельцев осуществлять завоз продукции ежедневно. Динамично работающие, указанные предприятия торговли имеют достаточно стабильное накопление отходов.

Согласно НПБ103-95 «Торговые павильоны и киоски. Противопожарная безопасность», киоском называется - одноэтажное сооружение общей площадью до 20 м³, предназначенное для оптовой и розничной торговли, осуществляемой без доступа покупателей внутрь сооружения. Павильон - сооружение, предназначенное для оптовой и розничной торговли, с обслуживанием покупателей внутри сооружения. Особенностью палаток, киосков и ларьков, в отличие от других объектов торговли, является частичный недоучет полной торговой площади, которая должна включать в себя собственную площадь палатки (ларька) и зону обслуживания покупателя - около 2 м² площади перед

палаткой (ларьком).

Объекты автоуслуг

На данной категории объектов, образуются отходы от мелкого ремонта автомобилей, упаковку продуктов питания, прочие отходы.

На стоянках возникает потребность обслуживания автотранспорта в виде мелких ремонтных работ. При этом иногда производится очистка багажника и салона автомобиля. В состав ТКО попадают топливные и воздушные фильтры, оберточная бумага и т.п.

На стационарных парковках (в гаражах) производится замена масла, охлаждающей жидкости, а также работы по техническому обслуживанию автомобилей.

В автомастерских и автосервисах производится целый комплекс работ по обслуживанию автомобилей.

Для автомастерских, шиномонтажей (кат.3.1) и автостоянок и парковок (кат.3.3) отмечено различие в нормативах накопления ТКО в зависимости от категории муниципальных образований.

Для автозаправочных станций наибольший показателей получен для городов азово-черноморского побережья и г. Краснодара.

Для железнодорожных и автовокзалов наибольшие значения норматива накопления ТКО на 1 пассажира определены для 3 и 4 категорий муниципальных образований в связи со значительно меньшим пассажиро-поток.

Дошкольные и образовательные учреждения

К данной категории относятся детские ясли и сады, средние школы, средние технические и профессиональные учебные заведения, ВУЗы.

Здесь ТКО образуются от уборки помещений, питания детей и сотрудников, косметических ремонтов помещений.

Дошкольные учреждения имеют, как правило, круглогодичный режим

работы. В ряде яслей и детских садов организованы группы пятидневной недели постоянного пребывания детей. Численность в этих группах в последнее время неуклонно растет.

Режим работы дошкольных учреждений определяет состав образующихся ТКО. В составе отходов присутствуют пищевые и бумажные отходы, пластмассы, текстиль, древесина и другие виды, включая отходы от ремонта помещений. Рост применения для питания детей продуктов в фирменной заводской упаковке привел к увеличению содержания в ТКО картона, полиэтилена, пластмассы, а также возрастанию объемов накопления. Расширение ассортимента овощей и фруктов вызвало возрастание доли пищевых отходов в составе накапливаемых ТКО.

Общеобразовательные учреждения имеют достаточно стабильное накопление ТКО в период учебных занятий. В летний период они проводят экзамены, осуществляют ремонты. Поэтому снижения среднесуточных показателей накопления отходов практически не происходит. Изменение морфологического состава ТКО в летний период происходит преимущественно за счет строительного мусора.

Можно заметить, что на среднесуточное накопление ТКО также оказывает влияние сбор крупногабаритных отходов (КГО) - сломанные парты, мебель и пр. Это имеет место на протяжении всего учебного года.

Режим работы, характер занятий для профессиональных училищ и общеобразовательных школ практически совпадают, как и морфологический состав накапливаемых ТКО.

Как отмечалось ранее, для дошкольных учреждений г. Краснодара и 3 категории муниципальных образований, получены нормативы накопления ТКО в размерности куб.м./год значительно (1,47-1,6 раза) ниже по сравнению с аналогичным показателем для населенных мест азово-черноморского побережья, при незначительных отличиях по накоплению по весовому показателю. Это фактически отражает тот факт, что в исследуемых дошкольных учреждениях г. Краснодара и 3 категории муниципальных имеется нехватка контейнеров, а в

азово-черноморской категории, возможно их избыток.

Культурно-развлекательные, спортивные учреждения

Для культурно-зрелищных предприятий характерна сравнительно высокая посещаемость и наполняемость залов. Спецификой отходов данных сооружений являются упаковочные материалы, тара продуктов питания, смет от уборки помещений, прочие отходы. Вместе с тем в ряде случаев посещаемость зрелищных и спортивных предприятий носит периодический характер.

Спецификой Краснодарского края является образование ТКО на пляжах, которое носит ярко выраженный сезонный характер. В зимний и осенний сезоны оно равно нулю, поэтому применение годового норматива не целесообразно, а следует использовать показатель «Норматив накопления ТКО в сутки в сезон»

Предприятия общественного питания

Предприятия общественного питания в настоящее время существенно различаются по категориям. В обычном понимании - это столовые, кафе, бары и рестораны.

В настоящей работе предприятия общественного питания разделены на две категории: кафе, рестораны; и кафетерии, закусочные, бары и предприятия быстрого обслуживания.

Наибольшие показатели отмечены для населенных мест азово-черноморского побережья, что достаточно очевидно объясняется наличием отдыхающих в летний период.

Предприятия бытового обслуживания населения

К предприятиям службы быта относят косметические и парикмахерские салоны, банно-прачечное хозяйство, мастерские по ремонту бытовой техники и др. В состав отходов предприятий службы быта входят только твердые коммунальные отходы и приравненные к ним отходы потребления: состриженный волос, смет, упаковочные материалы, использованные флаконы

моющих и косметических средств, текстильные отходы и т.п.

Наиболее высокие показатели получены для городов азово-черноморского побережья и г. Краснодара.

Прочие предприятия

К данной категории предприятий отнесены кладбища, садоводческие кооперативы, садово-огородные товарищества. Нормативы накопления ТКО для данной категории носят ярко выраженный сезонный характер. В осенне- зимний период данные показатели существенно снижаются. Основной компонент данной категории — растительные отходы.

ПРИЛОЖЕНИЕ 1.