



Щербakov

**МИНИСТЕРСТВО  
ТОПЛИВНО-ЭНЕРГЕТИЧЕСКОГО КОМПЛЕКСА И ЖИЛИЩНО-  
КОММУНАЛЬНОГО ХОЗЯЙСТВА КРАСНОДАРСКОГО КРАЯ**

**П Р И К А З**

от 18.05.2018

№ 179

г.Краснодар

**Об утверждении границ охранной зоны объекта  
«Подземный газопровод высокого давления  $d = 219$  мм»  
в муниципальном образовании город Краснодар**

В соответствии с Федеральным законом Российской Федерации от 31 марта 1999 года № 69-ФЗ «О газоснабжении в Российской Федерации», со статьями 56, 87, 90 Земельного кодекса Российской Федерации, Правилами охраны газораспределительных сетей, утвержденных постановлением Правительства Российской Федерации от 20 ноября 2000 года № 878 «Об утверждении Правил охраны газораспределительных сетей», постановлением главы администрации (губернатора) Краснодарского края от 28 декабря 2015 года № 1310 «О министерстве топливно-энергетического комплекса и жилищно-коммунального хозяйства Краснодарского края» п р и к а з ы в а ю:

1. Утвердить границы охранной зоны объекта «Подземный газопровод высокого давления  $d = 219$  мм», протяженностью 5034 м, кадастровый номер объекта 23:43:000000:15932, расположенного по адресу: Российская Федерация, Краснодарский край, г. Краснодар, газопровод к ОПХ «Колос» (от существующего газопровода в.д. у ГРП 70 до существующего газопровода в.д.  $d 200$ , проходящему по 1-му отделению ОПХ «Колос» у жилого дома № 2), принадлежащего на праве собственности акционерному обществу «Краснодаргоргаз», согласно сведений о границах охранной зоны объекта (приложение № 1).

2. Установить ограничения (обременения) на земельные участки, входящие в границы охранной зоны объекта.

3. Начальнику отдела нефтегазовой отрасли и трубопроводного транспорта (Щербakov) обеспечить:

1) направление сведений в орган регистрации для внесения в Единый государственный реестр недвижимости в порядке, в соответствии с Федеральным законом от 13 июля 2015 года № 218-ФЗ «О государственной регистрации недвижимости»;

2) направление в 7-дневный срок после дня первого официального опубликования в территориальный орган Министерства юстиции Российской Федерации по Краснодарскому краю для включения в федеральный регистр

нормативных правовых актов субъектов Российской Федерации на официальный электронный адрес e-mail: ru23@minjust.ru:

- настоящего приказа в формате «pdf» (в одном файле, который должен содержать только нераспознанный электронный образ нормативного правового акта субъекта Российской Федерации на бумажном носителе с разрешением не более 300 dpi);

- сведений об источниках официального опубликования настоящего приказа в виде текста в одном из следующих форматов: «doc», «docx», «odt», «rtf».

4. Инженеру (Веселова) обеспечить размещение (опубликование) настоящего приказа на официальном сайте администрации Краснодарского края [www.admkrai.krasnodar.ru](http://www.admkrai.krasnodar.ru) и министерства топливно-энергетического комплекса и жилищно-коммунального хозяйства Краснодарского края в информационно-телекоммуникационной сети «Интернет».

5. Контроль за выполнением настоящего приказа оставляю за собой.

6. Приказ вступает в силу со дня его подписания.

Заместитель министра



А.В. Ляшко

ПРИЛОЖЕНИЕ № 1

УТВЕРЖДЕНЫ  
приказом министерства  
топливно-энергетического  
комплекса и жилищно-  
коммунального хозяйства  
Краснодарского края  
от 18.05.2018 № 179

Сведения о границах охранной зоны объекта  
«Подземный газопровод высокого давления  $d = 219$  мм»  
в муниципальном образовании город Краснодар

## Содержание

| №<br>п/п | Наименование документов    | № стр. |
|----------|----------------------------|--------|
| 1.       | Перечень координат         | 3      |
| 2.       | Схема границ охранной зоны | 5      |
| 3.       | Пояснительная записка      | 9      |



Перечень координат характерных точек границ охранной зоны объекта  
 «Подземный газопровод высокого давления d = 219 мм»  
 в муниципальном образовании город Краснодар  
 система координат МСК 23

| Обозначение<br>характерных<br>точек | Координаты, м |            |
|-------------------------------------|---------------|------------|
|                                     | X             | Y          |
| 1                                   | 486266.44     | 1373802.69 |
| 2                                   | 486205.52     | 1373890.66 |
| 3                                   | 486171.36     | 1373939.88 |
| 4                                   | 486144.61     | 1373977.33 |
| 5                                   | 486121.04     | 1374005.32 |
| 6                                   | 486042.99     | 1374095.24 |
| 7                                   | 485987.80     | 1374156.52 |
| 8                                   | 485935.84     | 1374214.14 |
| 9                                   | 485874.13     | 1374282.76 |
| 10                                  | 485804.48     | 1374361.27 |
| 11                                  | 485764.43     | 1374406.71 |
| 12                                  | 485690.08     | 1374371.85 |
| 13                                  | 485484.69     | 1374277.59 |
| 14                                  | 485353.30     | 1374219.87 |
| 15                                  | 485155.28     | 1374132.65 |
| 16                                  | 485003.60     | 1374067.91 |
| 17                                  | 484853.61     | 1374002.46 |
| 18                                  | 484722.13     | 1373943.12 |
| 19                                  | 484549.42     | 1373867.21 |
| 20                                  | 484407.20     | 1373806.33 |
| 21                                  | 484330.08     | 1373772.91 |
| 22                                  | 484211.63     | 1373721.67 |
| 23                                  | 484217.31     | 1373683.64 |
| 24                                  | 484100.91     | 1373633.27 |
| 25                                  | 483995.54     | 1373587.19 |
| 26                                  | 483859.18     | 1373527.31 |
| 27                                  | 483718.10     | 1373464.71 |
| 28                                  | 483647.86     | 1373433.29 |
| 29                                  | 483571.53     | 1373399.74 |
| 30                                  | 483495.27     | 1373366.61 |
| 31                                  | 483401.57     | 1373326.38 |
| 32                                  | 483327.19     | 1373293.09 |
| 33                                  | 483268.09     | 1373266.32 |
| 34                                  | 483178.46     | 1373226.97 |
| 35                                  | 483108.30     | 1373196.62 |
| 36                                  | 483026.65     | 1373160.06 |

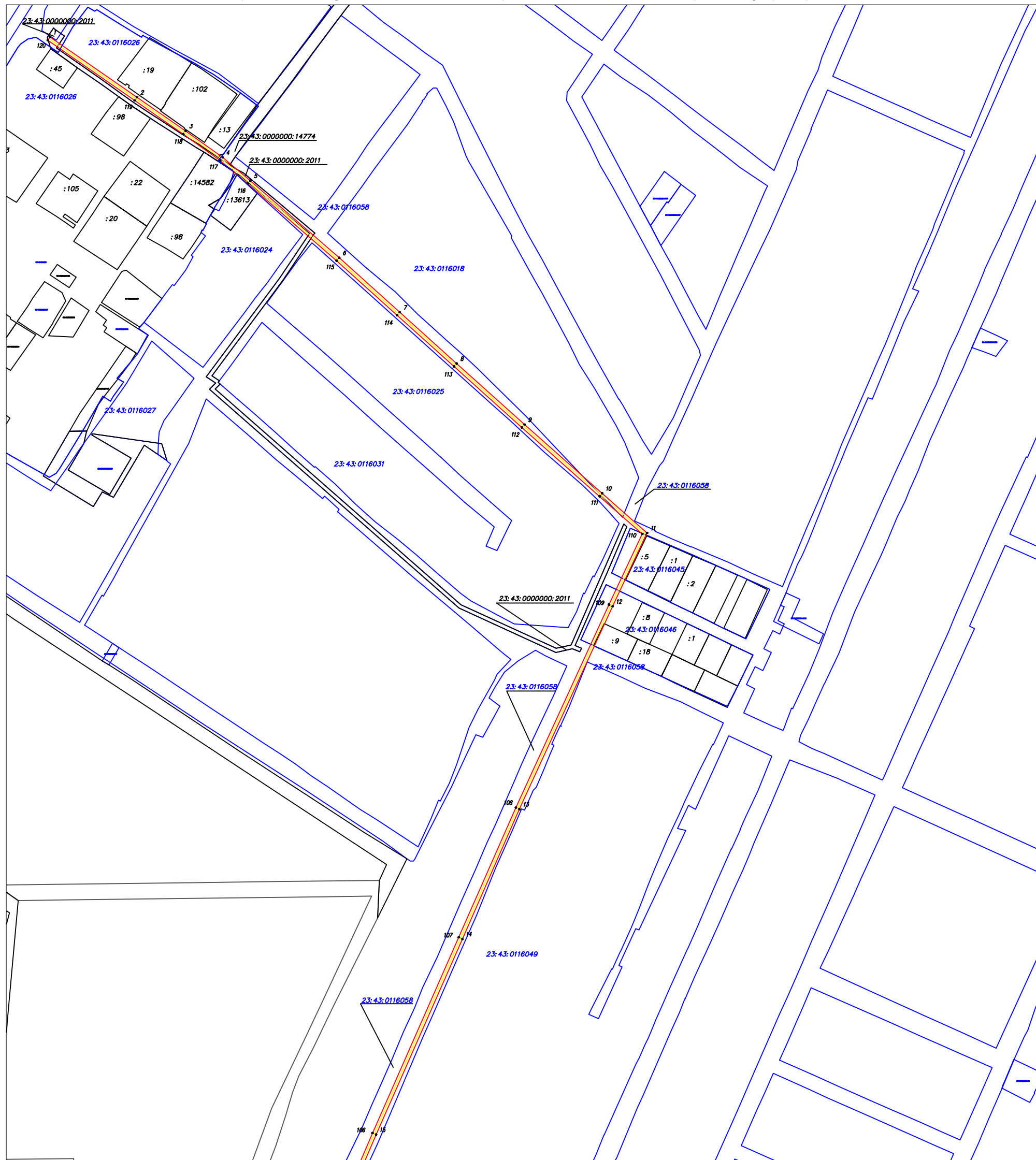
|    |           |            |
|----|-----------|------------|
| 37 | 482928.32 | 1373115.89 |
| 38 | 482863.87 | 1373087.76 |
| 39 | 482789.35 | 1373056.98 |
| 40 | 482713.67 | 1373024.94 |
| 41 | 482655.01 | 1373000.70 |
| 42 | 482552.56 | 1372954.37 |
| 43 | 482472.88 | 1372918.20 |
| 44 | 482433.06 | 1372898.59 |
| 45 | 482382.42 | 1372875.94 |
| 46 | 482301.07 | 1372839.82 |
| 47 | 482277.56 | 1372872.00 |
| 48 | 482240.02 | 1372858.24 |
| 49 | 482237.00 | 1372863.74 |
| 50 | 482201.64 | 1372842.81 |
| 51 | 482189.54 | 1372853.03 |
| 52 | 482147.64 | 1372888.22 |
| 53 | 482117.45 | 1372913.23 |
| 54 | 482076.66 | 1372946.73 |
| 55 | 482060.71 | 1372954.69 |
| 56 | 482040.53 | 1372959.81 |
| 57 | 482035.83 | 1372966.39 |
| 58 | 482005.76 | 1373010.69 |
| 59 | 482010.70 | 1373014.44 |
| 60 | 482005.86 | 1373020.22 |
| 61 | 482002.80 | 1373017.65 |
| 62 | 482004.94 | 1373015.09 |
| 63 | 482000.32 | 1373011.58 |
| 64 | 482032.55 | 1372964.11 |
| 65 | 482038.12 | 1372956.30 |
| 66 | 482059.31 | 1372950.92 |
| 67 | 482074.47 | 1372943.35 |
| 68 | 482114.91 | 1372910.14 |
| 69 | 482145.08 | 1372885.15 |
| 70 | 482186.96 | 1372849.98 |
| 71 | 482201.23 | 1372837.92 |
| 72 | 482235.48 | 1372858.19 |
| 73 | 482238.17 | 1372853.31 |
| 74 | 482276.11 | 1372867.21 |
| 75 | 482299.75 | 1372834.85 |

|    |           |            |
|----|-----------|------------|
| 76 | 482384.05 | 1372872.29 |
| 77 | 482434.76 | 1372894.97 |
| 78 | 482474.59 | 1372914.59 |
| 79 | 482554.21 | 1372950.73 |
| 80 | 482656.60 | 1372997.03 |
| 81 | 482715.21 | 1373021.25 |
| 82 | 482790.90 | 1373053.29 |
| 83 | 482865.44 | 1373084.08 |
| 84 | 482929.94 | 1373112.24 |
| 85 | 483028.29 | 1373156.41 |
| 86 | 483109.91 | 1373192.96 |
| 87 | 483180.06 | 1373223.30 |
| 88 | 483269.72 | 1373262.66 |
| 89 | 483328.83 | 1373289.44 |
| 90 | 483403.17 | 1373322.72 |
| 91 | 483496.86 | 1373362.93 |
| 92 | 483573.13 | 1373396.07 |
| 93 | 483649.48 | 1373429.63 |
| 94 | 483719.73 | 1373461.06 |
| 95 | 483860.80 | 1373523.65 |
| 96 | 483997.15 | 1373583.53 |
| 97 | 484102.51 | 1373629.61 |
| 98 | 484221.72 | 1373681.19 |

|     |           |            |
|-----|-----------|------------|
| 99  | 484216.04 | 1373719.21 |
| 100 | 484331.67 | 1373769.24 |
| 101 | 484408.79 | 1373802.66 |
| 102 | 484551.01 | 1373863.54 |
| 103 | 484723.76 | 1373939.47 |
| 104 | 484855.24 | 1373998.80 |
| 105 | 485005.19 | 1374064.24 |
| 106 | 485156.87 | 1374128.98 |
| 107 | 485354.91 | 1374216.21 |
| 108 | 485486.33 | 1374273.94 |
| 109 | 485691.76 | 1374368.22 |
| 110 | 485763.41 | 1374401.82 |
| 111 | 485801.48 | 1374358.62 |
| 112 | 485871.15 | 1374280.10 |
| 113 | 485932.87 | 1374211.47 |
| 114 | 485984.83 | 1374153.84 |
| 115 | 486040.00 | 1374092.59 |
| 116 | 486118.00 | 1374002.72 |
| 117 | 486141.45 | 1373974.88 |
| 118 | 486168.09 | 1373937.58 |
| 119 | 486202.23 | 1373888.38 |
| 120 | 486263.15 | 1373800.41 |
| 1   | 486266.44 | 1373802.69 |



Граница охранной зоны объекта  
 Наименование объекта: Подземный газопровод высокого давления  $d = 219$  мм.  
 Адрес: Краснодарский край, г. Краснодар, г-д к ОПХ "Колос"  
 (от сущ. г-да в.г. у ГРП 70 до сущ. г-да в.г.  $d = 200$ ,  
 проходящему по 1-му отделению ОПХ "Колос" у ж.д. №2)  
 Правообладатель: Акционерное Общество "Краснодаргоргаз"



Масштаб 1: 4000

Условные обозначения:

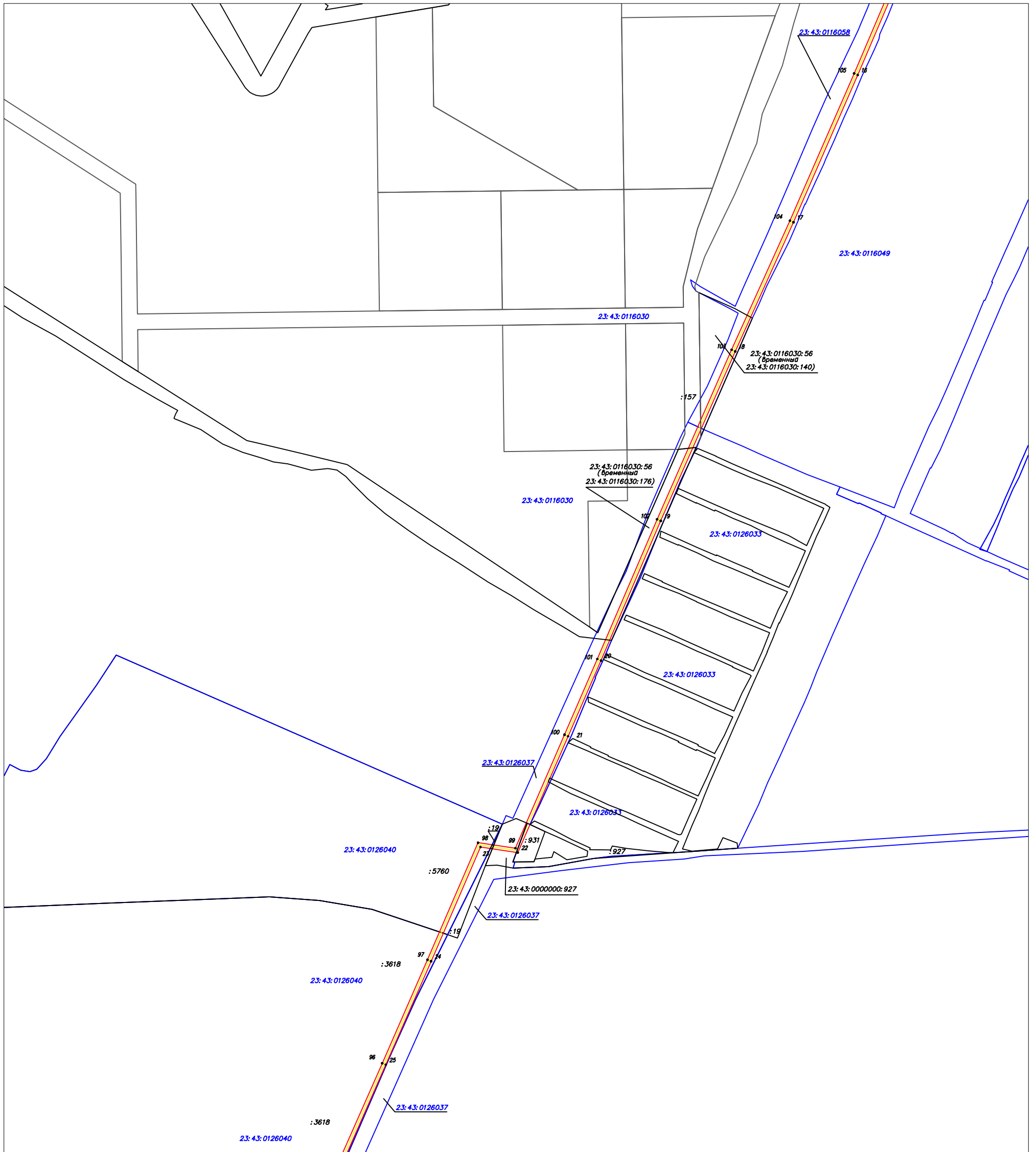
- — граница охранной зоны газопровода
- — ось газопровода
- — граница кадастрового квартала
- — граница земельного участка по сведениям ЕГРН

23:43:0000000:2011 — кадастровый номер земельного участка по сведениям ЕГРН  
 :102

- — обозначение поворотной, характерной точки границы охранной зоны газопровода
- 1 — номер поворотной, характерной точки границы охранной зоны газопровода

23:43:0116058 — номер кадастрового квартала

Граница охранной зоны объекта  
 Наименование объекта: Подземный газопровод высокого давления  $d = 219$  мм.  
 Адрес: Краснодарский край, г. Краснодар, г-д к ОПХ "Колос"  
 (от суц. г-да в.г. у ГРП 70 до суц. г-да в.г. d 200,  
 проходящему по 1-му отделению ОПХ "Колос" у ж.д. № 2)  
 Правообладатель: Акционерное Общество "Краснодаргоргаз"



Масштаб 1:4000

Условные обозначения:

- — граница охранной зоны газопровода
- — ось газопровода
- — граница кадастрового квартала
- — граница земельного участка по сведениям ЕГРН

23:43:0126040 — номер кадастрового квартала

23:43:0000000:927 — кадастровый номер земельного участка по сведениям ЕГРН  
 :931

● — обозначение поворотной, характерной точки границы охранной зоны газопровода

97 — номер поворотной, характерной точки границы охранной зоны газопровода



Граница охранной зоны объекта

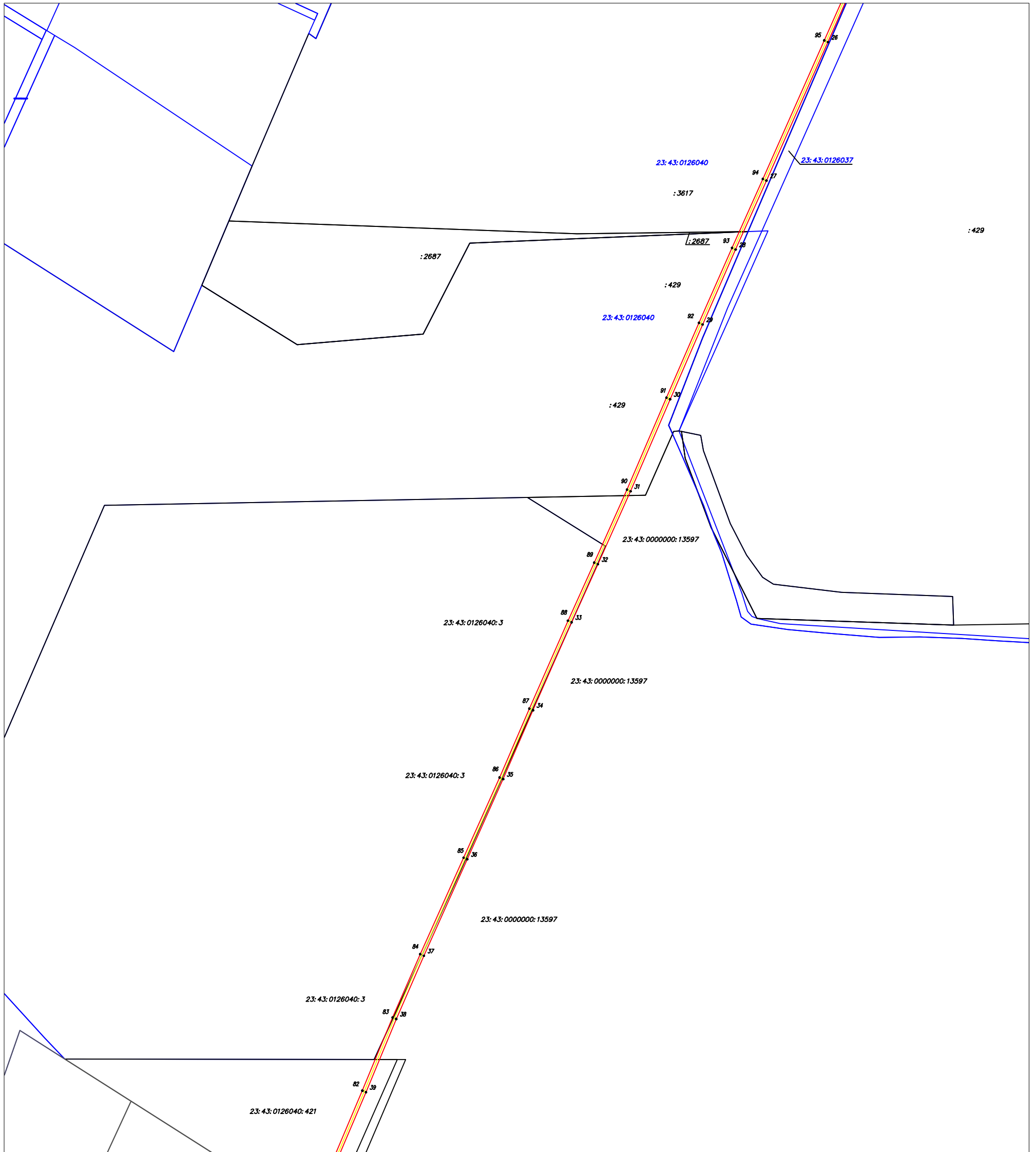
Наименование объекта: Подземный газопровод высокого давления  $d = 219$  мм.

Адрес: Краснодарский край, г. Краснодар, г-д к ОПХ "Колос"

(от суц. г-да в.г. у ГПП 70 до суц. г-да в.г. d 200,

проходящему по 1-му отделению ОПХ "Колос" у ж.д. № 2)

Правообладатель: Акционерное Общество "Краснодаргоргаз"



Масштаб 1:4000

Условные обозначения:

- граница охранной зоны газопровода
- ось газопровода
- граница кадастрового квартала
- граница земельного участка по сведениям ЕГРН

23:43:0126040:3  
:429

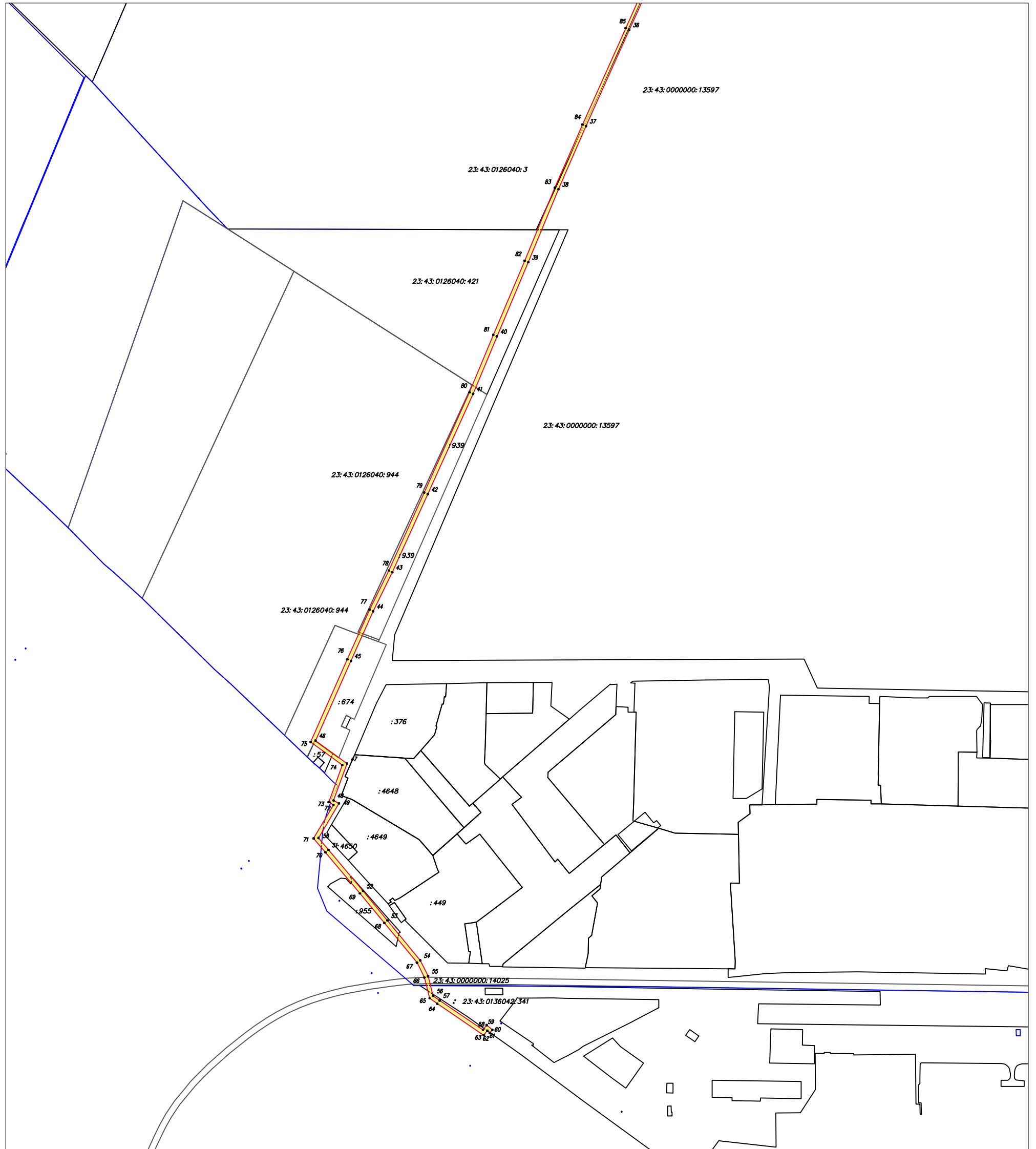
— кадастровый номер земельного участка по сведениям ЕГРН

● — обозначение поворотной, характерной точки границы охранной зоны газопровода

83 — номер поворотной, характерной точки границы охранной зоны газопровода

23:43:0126040 — номер кадастрового квартала

**Граница охранной зоны объекта**  
 Наименование объекта: Подземный газопровод высокого давления  $d = 219$  мм.  
 Адрес: Краснодарский край, г. Краснодар, г-д к ОПХ "Колос"  
 (от сущ. г-да в.г. у ГРП 70 до сущ. г-да в.г. d 200,  
 проходящему по 1-му отделению ОПХ "Колос" у ж.д. № 2)  
 Правообладатель: Акционерное Общество "Краснодаргоргаз"



Масштаб 1:4000

Условные обозначения:

- — граница охранной зоны газопровода
- — ось газопровода
- — граница кадастрового квартала
- — граница земельного участка по сведениям ЕГРН

23:43:0126040 — номер кадастрового квартала

23:43:0126040:944 — кадастровый номер земельного участка по сведениям ЕГРН  
 :955

● — обозначение поворотной, характерной точки границы охранной зоны газопровода

83 — номер поворотной, характерной точки границы охранной зоны газопровода

## ПОЯСНИТЕЛЬНАЯ ЗАПИСКА

Материалы для подготовки министерством топливно-энергетического комплекса и жилищно-коммунального хозяйства Краснодарского края приказа об утверждении границ охранной зоны объекта «Подземный газопровод высокого давления  $d = 219$  мм», протяженностью 5034 м, кадастровый номер объекта 23:43:000000:15932, расположенного по адресу: Российская Федерация, Краснодарский край, г. Краснодар, газопровод к ОПХ «Колос» (от существующего газопровода в.д. у ГРП 70 до существующего газопровода в.д.  $d 200$ , проходящему по 1-му отделению ОПХ «Колос» у жилого дома № 2) (далее – Объект), и наложения ограничений (обременений) на входящие в нее земельные участки, подготовлены на основании заявления АО «Краснодаргоргаз» об утверждении границ охранной зоны и наложения ограничений (обременений) на входящие в нее земельные участки, и сведений о границах охранной зоны Объекта, представленных ООО «Роскадастр».

В рамках договора, заключенного с АО «Краснодаргоргаз», ООО «Роскадастр» выполнены землеустроительные работы по описанию местоположения границ охранных зон объектов газораспределительных сетей. Целью данной работы является подготовка сведений о границах охранной зоны Объекта для внесения сведений в Единый государственный реестр недвижимости. Согласно представленных ООО «Роскадастр» сведений о границах охранной зоны Объекта, площадь охранной зоны составляет 20075+/-50 кв.м.

Указанный Объект введен в эксплуатацию в 1989 году и принадлежит АО «Краснодаргоргаз» на основании Плана приватизации проектно-эксплуатационного треста «Краснодаргоргаз» от 11.10.1993.

В соответствии с Федеральным законом от 31.03.1999 № 69-ФЗ «О газоснабжении в Российской Федерации» постановлением Правительства Российской Федерации от 20.11.2000 № 878 утверждены Правила охраны газораспределительных сетей, которые устанавливают порядок определения границ охранных зон газораспределительных сетей, условия использования земельных участков, расположенных в их пределах, и ограничения хозяйственной деятельности, которая может привести к повреждению газораспределительных сетей, определяют права и обязанности эксплуатационных организаций в области обеспечения сохранности газораспределительных сетей при их эксплуатации, обслуживании, ремонте, а также предотвращения аварий на газораспределительных сетях и ликвидации их последствий (далее – Правила).

Настоящие Правила действуют на всей территории Российской Федерации и являются обязательными для юридических и физических лиц, являющихся собственниками, владельцами или пользователями земельных участков, расположенных в пределах охранных зон газораспределительных сетей, либо проектирующих объекты жилищно-гражданского и производственного



назначения, объекты инженерной, транспортной и социальной инфраструктуры, либо осуществляющих в границах указанных земельных участков любую хозяйственную деятельность.

В соответствии с Правилами для газораспределительных сетей устанавливаются следующие охранные зоны:

а) вдоль трасс наружных газопроводов – в виде территории, ограниченной условными линиями, проходящими на расстоянии 2 метров с каждой стороны газопровода;

б) вдоль трасс подземных газопроводов из полиэтиленовых труб при использовании медного провода для обозначения трассы газопровода – в виде территории, ограниченной условными линиями, проходящими на расстоянии 3 метров от газопровода со стороны провода и 2 метров – с противоположной стороны;

в) вдоль трасс наружных газопроводов на вечномёрзлых грунтах независимо от материала труб – в виде территории, ограниченной условными линиями, проходящими на расстоянии 10 метров с каждой стороны газопровода;

г) вокруг отдельно стоящих газорегуляторных пунктов – в виде территории, ограниченной замкнутой линией, проведенной на расстоянии 10 метров от границ этих объектов. Для газорегуляторных пунктов, пристроенных к зданиям, охранный зона не регламентируется;

д) вдоль подводных переходов газопроводов через судоходные и сплавные реки, озера, водохранилища, каналы – в виде участка водного пространства от водной поверхности до дна, заключенного между параллельными плоскостями, отстоящими на 100 м с каждой стороны газопровода;

е) вдоль трасс межпоселковых газопроводов, проходящих по лесам и древесно-кустарниковой растительности, – в виде просек шириной 6 метров, по 3 метра с каждой стороны газопровода. Для надземных участков газопроводов расстояние от деревьев до трубопровода должно быть не менее высоты деревьев в течение всего срока эксплуатации газопровода.

Согласно пункта 14 Правил, в целях предупреждения повреждения или нарушения условий нормальной эксплуатации газораспределительных сетей, на земельные участки, входящие в охранные зоны и находящиеся в собственности, владении или пользовании физических или юридических лиц, налагаются ограничения (обременения), которыми запрещается указанным лицам:

а) строить объекты жилищно-гражданского и производственного назначения;

б) сносить и реконструировать мосты, коллекторы, автомобильные и железные дороги с расположенными на них газораспределительными сетями без предварительного выноса этих газопроводов по согласованию с эксплуатационными организациями;

в) разрушать берегоукрепительные сооружения, водопропускные устройства, земляные и иные сооружения, предохраняющие газораспределительные сети от разрушений;



г) перемещать, повреждать, засыпать и уничтожать опознавательные знаки, контрольно-измерительные пункты и другие устройства газораспределительных сетей;

д) устраивать свалки и склады, разливать растворы кислот, солей, щелочей и других химически активных веществ;

е) огораживать и перегораживать охранные зоны, препятствовать доступу персонала эксплуатационных организаций к газораспределительным сетям, проведению обслуживания и устранению повреждений газораспределительных сетей;

ж) разводить огонь и размещать источники огня;

з) рыть погреба, копать и обрабатывать почву сельскохозяйственными и мелиоративными орудиями и механизмами на глубину более 0,3 метра;

и) открывать калитки и двери газорегуляторных пунктов, станций катодной и дренажной защиты, люки подземных колодцев, включать или отключать электроснабжение средств связи, освещения и систем телемеханики;

к) набрасывать, приставлять и привязывать к опорам и надземным газопроводам, ограждениям и зданиям газораспределительных сетей посторонние предметы, лестницы, влезать на них;

л) самовольно подключаться к газораспределительным сетям.

Лесохозяйственные, сельскохозяйственные и другие работы, не подпадающие под ограничения, указанные в пункте 14 Правил, и не связанные с нарушением земельного горизонта и обработкой почвы на глубину более 0,3 метра, производятся собственниками, владельцами или пользователями земельных участков в охранной зоне газораспределительной сети при условии предварительного письменного уведомления эксплуатационной организации не менее чем за 3 рабочих дня до начала работ.

Согласно пункта 16 Правил хозяйственная деятельность в охранных зонах газораспределительных сетей, не предусмотренная пунктами 14 и 15 Правил, при которой производится нарушение поверхности земельного участка и обработка почвы на глубину более 0,3 метра, осуществляется на основании письменного разрешения эксплуатационной организации газораспределительных сетей.

В соответствии с положениями статьи 87 Земельного кодекса Российской Федерации подготовка текстового и графического описаний местоположения границ зоны с особыми условиями использования территории (охранная зона Объекта), устанавливаемых в целях обеспечения безопасности населения и создания необходимых условий для эксплуатации объектов, и перечня координат характерных точек границ такой зоны обеспечивается правообладателями указанных объектов или иными лицами на основании договора с такими правообладателями. Указанные сведения являются обязательным приложением к решению об установлении зоны с особыми условиями использования территории (охранная зона Объекта) и направляются в орган регистрации для внесения в Единый государственный реестр

недвижимости в порядке, установленном Федеральным законом от 13.07.2015 № 218-ФЗ «О государственной регистрации недвижимости».

Заместитель начальника  
отдела нефтегазовой  
отрасли и трубопроводного транспорта



А.В. Любченко